

รวมคำศัพท์เทคนิค

ภารกิจกรมพัฒนาธุรกิจการค้า



กรมพัฒนาธุรกิจการค้า
Department of Business Development



กระทรวงพาณิชย์
Ministry of Commerce

คำนำ

คู่มือ “รวมคำศัพท์เทคนิค การกิจกรรมพัฒนาธุรกิจการค้า” จัดทำขึ้น โดยมีวัตถุประสงค์เพื่อรวบรวมคำศัพท์เทคนิคที่เกี่ยวข้องกับการดำเนินงานและการให้บริการของกรมพัฒนาธุรกิจการค้าทั้งด้านบริการจดทะเบียนและข้อมูลธุรกิจ ด้านธรรมาภิบาลธุรกิจ ด้านส่งเสริมพัฒนาธุรกิจ และด้านเทคโนโลยีสารสนเทศ พร้อมคำอธิบายสำคัญทั้งภาษาไทยและภาษาอังกฤษ เพื่อรองรับการให้บริการของกรมพัฒนาธุรกิจการค้าที่พัฒนาก้าวไกลสู่สากล

กรมพัฒนาธุรกิจการค้า หวังเป็นอย่างยิ่งว่าคู่มือเล่มนี้จะเป็นประโยชน์ต่อการปฏิบัติงานของเจ้าหน้าที่กรมพัฒนาธุรกิจการค้า สำหรับใช้เป็นข้อมูลอ้างอิงสำคัญในการปฏิบัติงาน สามารถให้บริการด้วยมาตรฐานเดียวกันทั้งประเทศ อีกทั้ง เป็นแหล่งความรู้ให้ผู้ประกอบธุรกิจไทย ด้านการจดทะเบียนธุรกิจ ความหมายของรายการทางบัญชี และการประกอบธุรกิจบริการสาขาต่างๆ เช่น แฟรนไชส์ พาณิชยอิเล็กทรอนิกส์ เพื่อเรียนรู้เพิ่มเติม และเตรียมพร้อมพัฒนาศักยภาพการประกอบธุรกิจต่อไป

กรมพัฒนาธุรกิจการค้า
พฤษภาคม 2557

สารบัญ

ด้านทะเบียนและข้อมูลธุรกิจ

3

ด้านธรรมาภิบาลธุรกิจ

23

ด้านส่งเสริมพัฒนาธุรกิจ

43

ด้านเทคโนโลยีสารสนเทศ

84

ดัชนีคำศัพท์

92



ด้านทะเบียนและข้อมูลธุรกิจ

Authorized Director

กรรมการผู้มีอำนาจ

ผู้มีอำนาจกระทำการแทนบริษัท ซึ่งแต่งตั้งจากผู้ที่เป็นกรรมการของบริษัท โดยปกติผู้ที่ได้รับการแต่งตั้งจะเป็นตัวแทนของฝ่ายผู้ถือหุ้นข้างมาก

Bangkok Office of the Central Company and Partnership Registration

สำนักงานทะเบียนหุ้นส่วนบริษัทกรุงเทพมหานคร

สำนักงานซึ่งทำหน้าที่รับจดทะเบียนห้างหุ้นส่วนและบริษัทที่มีสำนักงานใหญ่ตั้งอยู่ในเขตกรุงเทพมหานคร มีทั้งหมด 7 แห่ง คือ กรมพัฒนาธุรกิจการค้า กระทรวงพาณิชย์ และในเขตพื้นที่กรุงเทพมหานคร 6 แห่ง ได้แก่ สำนักงานพัฒนาธุรกิจการค้าเขต 1-6 (ปิ่นเกล้า พหลโยธิน รัชดาภิเษก สุรวงศ์ บางนา และศูนย์ราชการเฉลิมพระเกียรติ 80 พรรษา) โดยเป็นหน่วยงาน ที่จัดตั้งขึ้นในท้องที่ที่นายทะเบียนกลางเห็นสมควร มีจำนวนสำนักงานเขตพื้นที่รับผิดชอบ และวันเปิดทำการตามที่นายทะเบียนกลางกำหนดโดยประกาศในราชกิจจานุเบกษา



Board of Directors

คณะกรรมการ

กลุ่มบุคคลที่ได้รับการแต่งตั้งให้เป็นกรรมการของบริษัท มีหน้าที่ร่วมกันพิจารณาและบริหารกิจการของบริษัทให้เป็นไปตามกฎหมาย ข้อบังคับ ขอบเขตวัตถุประสงค์ และมติของที่ประชุมใหญ่ผู้ถือหุ้น

Certificates of Current Particulars

หนังสือรับรองรายการปัจจุบัน

การออกเอกสารหนังสือรับรองข้อความทางทะเบียน ที่นายทะเบียนได้รับจดทะเบียนไว้แล้วเพื่อแสดงข้อความและสถานะปัจจุบัน ณ วันที่ออกเอกสารของนิติบุคคลนั้นโดยมีรูปแบบเอกสารหนังสือรับรองตามที่กำหนดและผู้ขอได้ชำระค่าธรรมเนียมตามระเบียบที่กำหนดไว้

Certificates of Periodical Register Particulars

หนังสือรับรองรายการทางทะเบียนตามระยะเวลา (หนังสือรับรองช่วง)

การออกเอกสารหนังสือรับรองข้อความทางทะเบียน ที่นายทะเบียนได้รับจดทะเบียนไว้แล้ว รายการใดรายการหนึ่ง หรือหลายรายการ ในแต่ละช่วงเวลาที่รับจดทะเบียน โดยมีรูปแบบเอกสารหนังสือรับรองตามที่กำหนดและผู้ขอได้ชำระค่าธรรมเนียมตามระเบียบที่กำหนดไว้แล้ว

Certification (Limited Partnership, Limited Company, and Public Company Limited)

**หนังสือรับรองนิติบุคคลของห้างหุ้นส่วนจดทะเบียน
ห้างหุ้นส่วนจำกัด บริษัทจำกัด บริษัทมหาชนจำกัด**

หนังสือรับรองนิติบุคคลของห้างหุ้นส่วนจดทะเบียน ห้างหุ้นส่วนจำกัด บริษัทจำกัด บริษัทมหาชนจำกัด เป็นหนังสือรับรองข้อความตามรายการทางทะเบียนที่ได้จดทะเบียนหรือขออนุญาตไว้ต่อนายทะเบียนหุ้นส่วนบริษัท ซึ่งบุคคลใดๆ สามารถขอหนังสือรับรองนิติบุคคลได้โดยยื่นแบบคำร้องและเสียค่าธรรมเนียมตามที่กฎหมายกำหนด

Certification of Statements Retained by Registrar regarding to Foreign Business Act.

หนังสือรับรองการประกอบธุรกิจของคนต่างด้าว

หนังสือรับรองการประกอบธุรกิจของคนต่างด้าว เป็นหนังสือรับรองข้อความการประกอบธุรกิจของคนต่างด้าวยื่นขออนุญาตประกอบธุรกิจตามพระราชบัญญัติการประกอบธุรกิจของคนต่างด้าวที่นายทะเบียนเก็บรักษาไว้

Certified Copy of Chamber of Commerce Financial Statement

รับรองสำเนาทางการเงินของหอการค้า

รับรองสำเนาทางการเงินของหอการค้า เป็นการรับรองสำเนางบดุล หรือรายงานแสดงผลการดำเนินงานกิจการของหอการค้า ที่หอการค้าได้นำส่งและนายทะเบียนได้เก็บรักษาไว้

Certified Copy of Chamber of Commerce Registered Documents

รับรองสำเนาเอกสารทางทะเบียนของหอการค้า

รับรองสำเนาเอกสารทางทะเบียนของหอการค้า เป็นหนังสือรับรองข้อความตามรายการทางทะเบียน ที่นายทะเบียนหอการค้าได้อนุญาต หรือรับจดทะเบียนไว้ซึ่งบุคคลใดๆ สามารถขอหนังสือรับรองเกี่ยวกับหอการค้าได้โดยยื่นแบบคำร้องและเสียค่าธรรมเนียมตามที่กฎหมายกำหนด

Certified Copy of Financial Statement

รับรองสำเนางบการเงิน

รับรองสำเนางบการเงิน เป็นการรับรองสำเนางบการเงิน เช่น งบดุล งบกำไรขาดทุน ที่นิติบุคคลได้นำส่งและนายทะเบียนได้เก็บรักษาไว้

Certified Copy of Foreign Business Financial Statement regarding to Foreign Business Act.

รับรองสำเนางบการเงินของนิติบุคคลต่างด้าว

รับรองสำเนางบการเงินของนิติบุคคลต่างด้าว เป็นการรับรองสำเนางบการเงิน เช่น งบดุล งบกำไรขาดทุน ที่นิติบุคคลต่างด้าวได้นำส่งและ นายทะเบียนได้เก็บรักษาไว้

Certified Copy of Foreign Business Registration**Documents regarding to Foreign Business Act.****รับรองสำเนาเอกสารทางทะเบียนของนิติบุคคลต่างด้าว**

รับรองสำเนาเอกสารทางทะเบียนของนิติบุคคลต่างด้าว เป็นสำเนาเอกสารที่คนต่างด้าวยื่นขออนุญาตประกอบธุรกิจตามพระราชบัญญัติการประกอบธุรกิจของคนต่างด้าวและเป็นเอกสารที่นายทะเบียนเก็บรักษาไว้

Certified Copy of Foreign Business Shareholder List regarding to Foreign Business Act.**รับรองสำเนาบัญชีรายชื่อผู้ถือหุ้นของนิติบุคคลต่างด้าว**

รับรองสำเนาบัญชีรายชื่อผู้ถือหุ้นของนิติบุคคลต่างด้าว เป็นการรับรองสำเนาบัญชีรายชื่อผู้ถือหุ้นที่นิติบุคคลต่างด้าวได้นำส่งและนายทะเบียนได้เก็บรักษาไว้

Certified Copy of Registered Document**รับรองสำเนาเอกสารทางทะเบียน**

รับรองสำเนาเอกสารทางทะเบียน เป็นการรับรองสำเนาเอกสารของห้างหุ้นส่วนและบริษัทได้ยื่นจดทะเบียนกับนายทะเบียนและเป็นเอกสารที่นายทะเบียนเก็บรักษาไว้

Certified Copy of Shareholder List**รับรองสำเนาบัญชีรายชื่อผู้ถือหุ้น**

รับรองสำเนาบัญชีรายชื่อผู้ถือหุ้น เป็นการรับรองสำเนาบัญชีรายชื่อผู้ถือหุ้น ซึ่งกรรมการบริษัทได้นำส่งและนายทะเบียนได้เก็บรักษาไว้

Certified Copy of Trade of Association**Financial Statement****รับรองสำเนางบการเงินของสมาคมการค้า**

รับรองสำเนางบการเงินของสมาคมการค้า เป็นการรับรองสำเนางบดุลหรือรายงานแสดงผลการดำเนินงานกิจการของสมาคมการค้า ที่สมาคมการค้าได้นำส่งและนายทะเบียนได้เก็บรักษาไว้

Certified Copy of Trade of Association**Registered Documents****รับรองสำเนาเอกสารทางทะเบียนของสมาคมการค้า**

รับรองสำเนาเอกสารทางทะเบียนของสมาคมการค้า เป็นหนังสือรับรองข้อความตามรายการทางทะเบียน ที่นายทะเบียนสมาคมการค้าได้อนุญาตหรือรับจดทะเบียนไว้ซึ่งบุคคลใดๆ สามารถขอหนังสือรับรองเกี่ยวกับสมาคมการค้าได้โดยยื่นแบบคำร้องและเสียค่าธรรมเนียมตามที่กฎหมายกำหนด

Chamber of Commerce

หอการค้า

สถาบันที่มีผู้เริ่มก่อการไม่น้อยกว่า 5 คน ร่วมกันจัดตั้งขึ้น เพื่อส่งเสริมการค้า การบริการ การประกอบวิชาชีพอิสระ อุตสาหกรรม เกษตรกรรม การเงิน หรือเศรษฐกิจ อันมิใช่เป็นการหากำไรหรือรายได้แบ่งปันกัน โดยหอการค้า มี 4 ประเภท ได้แก่

1. หอการค้าจังหวัด
2. หอการค้าไทย
3. หอการค้าต่างประเทศ
4. สภาหอการค้าแห่งประเทศไทย

Company Limited

บริษัทจำกัด

นิติบุคคลที่มีบุคคล (ผู้เริ่มก่อการ) ตั้งแต่ 3 คนขึ้นไป เข้าร่วมกัน เพื่อจัดตั้ง เป็นบริษัท โดยแบ่งทุนออกเป็นหุ้น มีมูลค่าหุ้นละเท่าๆ กัน ซึ่งแต่ละหุ้น มีมูลค่าไม่น้อยกว่า 5 บาท และมีวัตถุประสงค์เพื่อประกอบกิจการค้า ร่วมกันโดยหวังผลกำไร และนำกำไรนั้นมาแบ่งปันระหว่างผู้ถือหุ้น ซึ่งผู้ถือหุ้น ทุกคน มีความรับผิดชอบในหนี้ของบริษัทจำกัดไม่เกินจำนวนเงินที่ยังส่งใช้ ค่าหุ้นไม่ครบตามมูลค่าของหุ้นที่ผู้ถือหุ้นนั้นได้ถืออยู่



Crossing/Deleting the Name from the Register

การขีดชื่อออกจากทะเบียน

ตามกฎหมายได้ให้อำนาจนายทะเบียนในการตรวจสอบและ ดำเนินการขีดชื่อห้างหุ้นส่วนและบริษัทจำกัดที่มีได้ทำการค้าหรือ ประกอบการงานแล้ว ออกจากทะเบียนนิติบุคคล ทั้งนี้ เพื่อให้ ข้อมูลนิติบุคคลมีความเป็นปัจจุบันและมีเฉพาะรายชื่อของนิติบุคคล ที่ยังคงดำเนินกิจการอยู่เท่านั้น

Director

กรรมการ

บุคคลที่ได้รับการแต่งตั้งให้ เป็น ผู้แทนของบริษัท เพื่อกระทำการ กิจการ ในนามของบริษัท ซึ่งอาจมีคนเดียว



หรือหลายคนก็ได้ ยกเว้นกรณีบริษัทมหาชนจำกัด ต้องมีจำนวน ไม่น้อยกว่า 5 คน

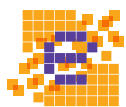
Document Substitutes

ใบแทนใบสำคัญ

การออกเอกสารใบแทนใบสำคัญแสดงการจดทะเบียนห้างหุ้นส่วน บริษัท บริษัทมหาชน ในกรณีฉบับเดิมเกิดการชำรุด สูญหาย หรือ ถูกทำลาย โดยผู้ขอเอกสารต้องเป็นผู้มีส่วนได้เสียกับนิติบุคคลนั้น และได้ชำระค่าธรรมเนียมตามระเบียบที่กำหนดไว้แล้ว

Electronic Certificate (e-Certificate)

บริการออกหนังสือรับรองและรับรองสำเนาเอกสาร นิติบุคคลทางอิเล็กทรอนิกส์ผ่านธนาคาร



DBD e-Certificate

บริการออกหนังสือรับรองและรับรองสำเนาเอกสารนิติบุคคลทางอิเล็กทรอนิกส์ผ่านธนาคาร เป็นการดำเนินงานโดยความร่วมมือระหว่างกรมพัฒนาธุรกิจการค้าและธนาคาร 6 แห่ง ด้วยการนำเทคโนโลยีลายมือชื่ออิเล็กทรอนิกส์ มาใช้ในการออกหนังสือรับรอง ซึ่งเป็นไปตามพระราชบัญญัติว่าด้วยธุรกรรมทางอิเล็กทรอนิกส์ พ.ศ. 2544 โดยมีสำนักงานพัฒนาธุรกรรมทางอิเล็กทรอนิกส์ (องค์การมหาชน) เป็นผู้ออกประกาศรับรองระบบการพิมพ์ออกให้กับกรมพัฒนาธุรกิจการค้า ดังนั้น หนังสือรับรองนิติบุคคลทางอิเล็กทรอนิกส์ จึงเป็นเอกสารที่ได้รับการรับรองความถูกต้องตามกฎหมาย เช่นเดียวกับเอกสารต้นฉบับ

Electronic Filing (e-Filing)

บริการรับงบการเงินผ่านทางอิเล็กทรอนิกส์

บริการรับงบการเงินผ่านทางอิเล็กทรอนิกส์ เป็นการเพิ่มช่องทางการให้บริการรับงบการเงินผ่านทางอิเล็กทรอนิกส์ เพื่อลดขั้นตอนและระยะเวลาในการติดต่อเจ้าหน้าที่ เป็นศูนย์กลางรับงบการเงินของประเทศ (e-Filing Single Point) ตลอดจนเป็นการสร้าง “คลังข้อมูลงบการเงิน” เชื่อมโยงข้อมูลงบการเงินให้หน่วยงานที่เกี่ยวข้องเผยแพร่ข้อมูลได้ถูกต้อง รวดเร็ว และเป็นมาตรฐานเดียวกัน

Electronic Registration (e-Registration)

บริการจดทะเบียนนิติบุคคลทางอิเล็กทรอนิกส์

บริการจดทะเบียนนิติบุคคลทางอิเล็กทรอนิกส์แบบครบวงจร โดยผู้จดทะเบียนไม่ต้องเดินทางมายื่นเอกสารค่าของจดทะเบียน ทำให้ลดขั้นตอนและระยะเวลาในการติดต่อเจ้าหน้าที่ ผลักดันการทำธุรกรรมทางอิเล็กทรอนิกส์ภาครัฐ แบบ Paperless สร้างความโปร่งใสในการให้บริการ ตลอดจนเป็นการขับเคลื่อนให้ประเทศไทยเป็นประเทศที่ง่ายต่อการเริ่มต้นธุรกิจ

Form for Requesting the Certificate/Certified True Copy/ Document Substitutes/ Inspection of Document /Transfer of Computer Data

แบบคำขอหนังสือรับรอง/รับรองสำเนาเอกสาร/ ใบแทน ใบสำคัญ/ตรวจค้นเอกสาร/ถ่ายข้อมูลด้วยระบบคอมพิวเตอร์ (แบบบริการข้อมูลธุรกิจ/หรือแบบ บธ.1)

แบบพิมพ์ที่สำนักงานทะเบียนหุ้นส่วนบริษัทกลางกำหนดขึ้น เพื่อใช้เป็นแบบพิมพ์ในการขอรับบริการประเภทต่างๆ จากกรมพัฒนาธุรกิจการค้า



Inspection of Document

การตรวจค้นเอกสาร

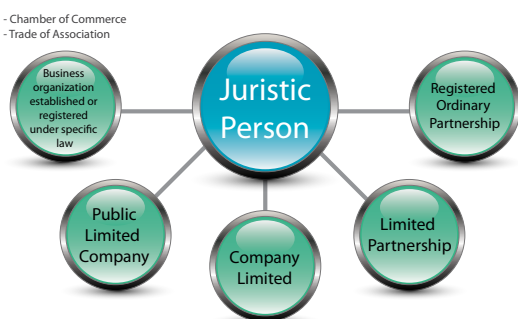
บริการตรวจค้นเอกสารทางทะเบียนของนิติบุคคลประเภทต่างๆ ที่นายทะเบียนได้รับจดทะเบียนไว้แล้ว รวมทั้งงบการเงินและบัญชีรายชื่อผู้ถือหุ้นที่ธุรกิจได้ยื่นไว้กับกรมพัฒนาธุรกิจการค้า โดยต้องชำระค่าธรรมเนียมตามระเบียบที่กำหนดไว้

Juristic Person

นิติบุคคล

บุคคลที่กฎหมายกำหนดขึ้นให้มีสภาพบุคคลและความสามารถ เช่นเดียวกับบุคคลธรรมดา เช่น ความสามารถในการทำนิติกรรม สัญญา สิทธิในการเป็นเจ้าของทรัพย์สินต่างๆ หน้าที่ในการเสียภาษี การเป็นเจ้าของลูกหนี้ เป็นต้น ยกเว้นสิทธิและหน้าที่ซึ่งโดยสภาพแล้วจะมีหรือเป็นได้เฉพาะบุคคลธรรมดาเท่านั้น โดยนิติบุคคลมี 5 ประเภท ได้แก่

1. ห้างหุ้นส่วนสามัญจดทะเบียน
2. ห้างหุ้นส่วนจำกัด
3. บริษัทจำกัด
4. บริษัทมหาชนจำกัด
5. องค์กรธุรกิจจัดตั้งหรือจดทะเบียนภายใต้กฎหมายเฉพาะ



Limited Liability Partnership

หุ้นส่วนจำกัดความรับผิด

หุ้นส่วนที่ต้องรับผิดชอบในหนี้ต่างๆ ที่เกิดขึ้นจากการประกอบธุรกิจของห้างหุ้นส่วนไม่เกินจำนวนเงินที่ตกลงจะร่วมลงทุนด้วย ซึ่งหุ้นส่วนประเภทนี้จะมีเฉพาะแต่ในห้างหุ้นส่วนจำกัดเท่านั้น

Limited Partnership

ห้างหุ้นส่วนจำกัด

นิติบุคคลที่มีบุคคลตั้งแต่ 2 คนขึ้นไปตกลงเข้าหุ้นกัน เพื่อประกอบกิจการค้าร่วมกัน โดยมุ่งหวังกำไรและแบ่งปันกำไรระหว่างผู้เป็นหุ้นส่วน ซึ่งประกอบด้วยหุ้นส่วนจำกัดความรับผิด และหุ้นส่วนจำกัดไม่จำกัดความรับผิด ทั้งนี้ ห้างหุ้นส่วนจำกัดต้องจดทะเบียนและมีสภาพเป็นนิติบุคคล กรณีที่ยังไม่ได้จดทะเบียน กฎหมายให้ถือว่าเป็นห้างหุ้นส่วนสามัญไม่จดทะเบียน ซึ่งมีผลให้หุ้นส่วนทุกคนต้องรับผิดชอบในหนี้ของห้างหุ้นส่วนโดยไม่จำกัดจำนวน

Managing Director

กรรมการผู้จัดการ

ตำแหน่งทางบริหารภายในของบริษัท มีใช้ตำแหน่งที่กำหนดโดยกฎหมาย บริษัทจึงไม่จำเป็นต้องมีการแต่งตั้งกรรมการผู้จัดการขึ้นก็ได้



Managing Partner

หุ้นส่วนผู้จัดการ

ผู้ที่มีอำนาจกระทำการแทนห้างหุ้นส่วน ซึ่งต้องแต่งตั้งจากหุ้นส่วนจำพวก ไม่จำกัดความรับผิดชอบ

Memorandum of Association

หนังสือบริคณห์สนธิ

ตราสารที่บุคคลซึ่งเป็นผู้เริ่มก่อการจัดตั้งบริษัทร่วมกันจัดทำขึ้น ตามที่กฎหมายกำหนด เพื่อประกอบธุรกิจ โดยมีวัตถุประสงค์ เพื่อแสวงหากำไรมาแบ่งปันในรูปของเงินปันผล ซึ่งเป็นขั้นตอนแรก ของการจัดตั้งบริษัท และจะต้องนำหนังสือบริคณห์สนธิ มาจดทะเบียน ต่อนายทะเบียนด้วย ทั้งนี้ ผู้ขอจดทะเบียนสามารถจดทะเบียนหนังสือ บริคณห์สนธิก่อน และจดทะเบียนจัดตั้งบริษัทตามในภายหลัง หรือจะ จดทะเบียนหนังสือบริคณห์สนธิและจัดตั้งบริษัทภายในวันเดียวกันก็ได้

Modification of Registered Transaction

การจดทะเบียนแก้ไขเพิ่มเติม

การจดทะเบียนแก้ไขเพิ่มเติมรายการที่ได้จดทะเบียนไว้ ในกรณี ของห้างหุ้นส่วน จะต้องได้รับความยินยอมจากผู้เป็นหุ้นส่วนทุกคน โดยแสดงความตกลงไว้ในสัญญาหุ้นส่วนแก้ไขเพิ่มเติม ในกรณีของ บริษัท กรรมการผู้มีอำนาจของบริษัทจะเป็นผู้ดำเนินการ โดยอาศัย มติของที่ประชุมคณะกรรมการหรือที่ประชุมผู้ถือหุ้น แล้วแต่กรณี ตามที่กฎหมายกำหนดไว้

Objective

วัตถุประสงค์

ขอบเขตหรือกรอบกิจการค้าและธุรกรรมที่ห้างหุ้นส่วนบริษัทสามารถ จะประกอบได้ หากห้างหุ้นส่วนบริษัทใดทำธุรกรรมหรือกิจการค้า นอกวัตถุประสงค์ที่ระบุและจดทะเบียนไว้ในตราสารการจัดตั้งแล้ว การทำธุรกรรมหรือกิจการค้านั้น ก็อาจจะไม่ผูกพันห้างหุ้นส่วน หรือบริษัทนั้น

Office of the Central Company and Partnership Registration

สำนักงานทะเบียนหุ้นส่วนบริษัทกลาง

หน่วยงานที่จัดตั้งขึ้นในกรมพัฒนาธุรกิจการค้า กระทรวงพาณิชย์ โดยมีอธิบดีกรมพัฒนาธุรกิจการค้าเป็นนายทะเบียนกลาง มีหน้าที่รับผิดชอบ ในการกำหนดหลักเกณฑ์ต่างๆ เกี่ยวกับงานทะเบียนหุ้นส่วนบริษัท รวมทั้ง การพิจารณาคำขอจดทะเบียนของห้างหุ้นส่วน และบริษัทจำกัด ที่มีสำนักงานแห่งใหญ่ตั้งอยู่ในเขตกรุงเทพมหานครและจังหวัดอื่น ทั่วราชอาณาจักร

Ordinary Partnership

ห้างหุ้นส่วนสามัญ (ประเภทไม่จดทะเบียน)

การประกอบธุรกิจที่มีบุคคลตั้งแต่ 2 คนขึ้นไป มาลงทุนและเป็นเจ้าของกิจการร่วมกัน เรียกว่า “หุ้นส่วนจำพวกไม่จำกัดความรับผิด” ซึ่งจะต้องรับผิดชอบในหนี้ต่างๆ ที่เกิดขึ้นจากการประกอบธุรกิจอย่างไม่จำกัดจำนวน โดยมีได้มีการจดทะเบียนเป็นนิติบุคคลตามประมวลกฎหมายแพ่งและพาณิชย์ หากมีการจดทะเบียนจะมีสภาพเป็นนิติบุคคล และเรียกว่า “ห้างหุ้นส่วนสามัญนิติบุคคล”

Partner without Limited Liability

หุ้นส่วนจำพวกไม่จำกัดความรับผิด

หุ้นส่วนที่ต้องรับผิดชอบในหนี้ต่างๆ ที่เกิดขึ้นจากการประกอบธุรกิจของห้างหุ้นส่วนอย่างไม่จำกัดจำนวน

Provincial Office of the Company Limited and Partnership Registration

สำนักงานทะเบียนหุ้นส่วนบริษัทจังหวัด

สำนักงานซึ่งทำหน้าที่รับจดทะเบียนห้างหุ้นส่วนและบริษัทที่มีสำนักงานใหญ่ตั้งอยู่ในเขตจังหวัดนั้น มีทั้งหมด 76 จังหวัด จังหวัดละหนึ่งแห่ง และอีก 4 สาขา (แม่สอด หัวหิน พัทยา และเกาะสมุย) โดยเป็นหน่วยงานที่จัดตั้งขึ้นในท้องที่ที่นายทะเบียนกลางเห็นสมควร มีจำนวนสำนักงาน เขตพื้นที่รับผิดชอบ และวันเปิดทำการตามที่ นายทะเบียนกลางกำหนดโดยประกาศในราชกิจจานุเบกษา

Public Company Limited

บริษัทมหาชนจำกัด

นิติบุคคลที่ตั้งขึ้นด้วยความประสงค์ที่จะเสนอขายหุ้นต่อประชาชนตามที่ระบุไว้ในหนังสือบริคณห์สนธิ โดยมีบุคคล (ผู้เริ่มจัดตั้ง) ตั้งแต่ 15 คนขึ้นไปเข้าร่วมกันเพื่อจัดตั้งเป็นบริษัท และมีจำนวนกรรมการของบริษัทไม่น้อยกว่า 5 คน โดยกรรมการไม่น้อยกว่ากึ่งหนึ่งต้องมีที่อยู่ในประเทศไทย บริษัทมหาชนจำกัดไม่มีการกำหนดจำนวนทุนจดทะเบียนขั้นต่ำไว้ ทั้งนี้ หุ้นของบริษัทมหาชนจำกัดแต่ละหุ้นจะต้องมีมูลค่าเท่ากัน และต้องชำระค่าหุ้นครั้งเดียวเต็มมูลค่าหุ้น โดยผู้ถือหุ้นมีความรับผิดจำกัดไม่เกินจำนวนเงินค่าหุ้นที่ต้องชำระ

Registered Ordinary Partnership

ห้างหุ้นส่วนสามัญนิติบุคคล

นิติบุคคลที่มีบุคคลตั้งแต่ 2 คนขึ้นไปตกลงเข้าหุ้นกัน เพื่อประกอบกิจการค้าร่วมกัน โดยมุ่งหวังกำไรและแบ่งปันกำไรระหว่างผู้เป็นหุ้นส่วน และได้จดทะเบียนเป็นนิติบุคคล ซึ่งผู้เป็นหุ้นส่วนทุกคนต้องรับผิดชอบร่วมกันในหนี้สินทั้งหมดของห้างหุ้นส่วนอย่างไม่จำกัดจำนวน เช่นเดียวกับห้างหุ้นส่วนสามัญที่ไม่จดทะเบียน



Reservation of Juristic Person's Name

การจองชื่อนิติบุคคล



การจองชื่อนิติบุคคลถือเป็นขั้นตอนแรกของการจดทะเบียนจัดตั้งธุรกิจ ผู้ขอจองชื่อนิติบุคคลสามารถดำเนินการผ่านระบบจองชื่อนิติบุคคลทางอินเทอร์เน็ต โดยสามารถตรวจสอบชื่อที่ต้องการได้ด้วยตนเอง ซึ่งชื่อที่ต้องการใช้นั้น ต้องไม่มีเสียงเรียกขานตรงกัน หรือคล้ายคลึงกับชื่อนิติบุคคลอื่นที่ได้จดทะเบียนไว้ก่อนและไม่ขัดกับกฎระเบียบที่เกี่ยวข้อง เมื่อส่งจองชื่อแล้วนายทะเบียนจะแจ้งผลให้ทราบภายใน 20 นาที กรณีชื่อนิติบุคคลที่ใช้เหมือนหรือมีเสียงเรียกขานตรงกัน หรือคล้ายคลึงกับชื่อนิติบุคคลอื่น ผู้ขอจดทะเบียนนิติบุคคลจะต้องรับผิดชอบในการใช้ชื่อนั้นตามประมวลกฎหมายแพ่งและพาณิชย์ มาตรา 18 มาตรา 67 และมาตรา 1115 โดยจะต้องจดทะเบียนแก้ไขชื่อและรายการอื่นๆ ที่เกี่ยวกับชื่อนั้น

Seal

ตราประทับ



ตามประมวลกฎหมายแพ่งและพาณิชย์ กำหนดให้ห้างหุ้นส่วนสามัญนิติบุคคลและห้างหุ้นส่วนจำกัดต้องมีตราประทับ (ตราสำคัญ) เพื่อใช้ควบคู่กับการลงลายมือชื่อของหุ้นส่วนผู้จัดการ เพื่อให้สามารถแยกจากกันได้ชัดเจนว่าเป็นการกระทำในนามของห้างหุ้นส่วนสามัญนิติบุคคลหรือห้างหุ้นส่วนจำกัด ซึ่งเป็นนิติบุคคล ไม่ใช่หุ้นส่วนผู้จัดการกระทำโดยส่วนตัว ทั้งนี้ ตราสำคัญต้องไม่มีลักษณะต้องห้ามตามที่กฎหมายกำหนด และจะมีลักษณะเป็นตราประทับหรือตราครุฑก็ได้ สำหรับบริษัทจำกัด ประมวลกฎหมายแพ่งและพาณิชย์ ไม่ได้บังคับให้ต้องจดทะเบียนตราสำคัญ เว้นแต่อำนาจกรรมการกำหนดให้ประทับตรา ก็ต้องจดทะเบียนตราด้วย

Thailand Standard Industrial Classification (TSIC)

รหัสธุรกิจ

การนำการจัดประเภทมาตรฐานอุตสาหกรรม (ประเทศไทย) ปี 2552 กระทรวงแรงงาน มาใช้เป็นเกณฑ์กำหนดรหัสธุรกิจของนิติบุคคล เพื่อใช้สำหรับการแปลและจัดหมวดหมู่ประเภทธุรกิจของกรมพัฒนาธุรกิจการค้า ให้เป็นมาตรฐานสากลและสามารถวิเคราะห์และแลกเปลี่ยนหรือเปรียบเทียบข้อมูลระหว่างหน่วยงานต่างๆ ได้

Trade of Association

สมาคมการค้า

สถาบันซึ่งมีผู้เริ่มก่อการไม่น้อยกว่า 3 คน ซึ่งเป็นบุคคลธรรมดา และเป็นผู้ประกอบการทางการค้า หรืออุตสาหกรรม หรือการเงิน หรือทางการประมง หรือทางเกษตรกรรม หรือธุรกิจอื่นใดในทาง เศรษฐกิจ ร่วมกันจัดตั้งขึ้น เพื่อทำการส่งเสริมการประกอบวิสาหกิจ อันมิใช่ เป็นการหาผลกำไรหรือรายได้แบ่งปันกัน

Transfer of Computer Data

บริการถ่ายข้อมูลด้วยระบบคอมพิวเตอร์

บริการถ่ายข้อมูลทางทะเบียน ที่นายทะเบียนได้รับจดทะเบียนไว้แล้ว รวมทั้งงบการเงินของห้างหุ้นส่วน บริษัท บริษัทมหาชน ที่ได้ยื่นไว้ กับกรมพัฒนาธุรกิจการค้าในรูปแบบไฟล์ข้อมูลที่กรมพัฒนาธุรกิจ การค้า ได้จัดทำจากระบบคอมพิวเตอร์ โดยต้องชำระค่าธรรมเนียม ตามระเบียบที่กำหนดไว้



ด้านธรรมาภิบาลธุรกิจ

A

A System of Quality Control for the Accounting Firm ระบบคุณภาพสำนักงานบัญชี

ระบบที่มีการกำหนดนโยบายและวัตถุประสงค์ และการดำเนินการให้บรรลุวัตถุประสงค์ เพื่อกำหนดทิศทางและควบคุมองค์กรในเรื่องคุณภาพด้านการจัดทำบัญชีและกิจกรรมที่เกี่ยวข้องให้เป็นไปตามกฎหมายและมาตรฐานการบัญชี

Accountability หลักความโปร่งใส

การสร้างความไว้วางใจซึ่งกันและกัน โดยมีกระบวนการตรวจสอบความถูกต้อง รวมทั้งมีการให้และรับข้อมูลที่เป็นจริง ตรงไปตรงมา ทันเวลา

Accounting Information ข้อมูลสนเทศทางการบัญชี

ข้อมูลที่นักบัญชีรวบรวมและจัดจำแนกโดยวิธีการต่างๆ เพื่อนำมาใช้ในการบันทึก สรุปวิเคราะห์เสนอรายงาน

Accrual Basis เกณฑ์คงค้าง

หลักเกณฑ์ที่กำหนดให้รายการและเหตุการณ์ทางบัญชีจะรับรู้รายการเมื่อเกิดขึ้น มิใช่รับรู้เมื่อมีการรับหรือจ่ายเงินสดหรือรายการเทียบเท่าเงินสด

A

B

Assets สินทรัพย์

ทรัพยากรที่อยู่ในความควบคุมของกิจการ ซึ่งเป็นผลจากเหตุการณ์ในอดีต และคาดว่าจะทำให้เกิดประโยชน์เชิงเศรษฐกิจในอนาคตแก่กิจการ

Auditor's Report รายงานของผู้สอบบัญชีรับอนุญาต

รายงานที่ผู้สอบบัญชีรับอนุญาตแสดงความเห็นต่องบการเงินที่ตรวจสอบตามมาตรฐานรายงานทางการเงิน ซึ่งมี 4 ลักษณะ ดังนี้

- 1) การแสดงความเห็นแบบไม่มีเงื่อนไข
- 2) การแสดงความเห็นแบบมีเงื่อนไข
- 3) การแสดงความเห็นว่างงบการเงินไม่ถูกต้อง
- 4) การไม่แสดงความเห็นต่องบการเงิน



Bookkeeper ผู้ทำบัญชี

ผู้มีหน้าที่บันทึกข้อมูลทางบัญชีของกิจการ หรือทำหน้าที่เฉพาะด้าน เช่น บันทึกสมุดบัญชีแยกประเภททั่วไปหรือบัญชีลูกหนี้เพื่อเป็น

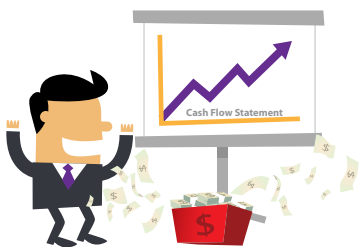
ฐานในการจัดทำรายงานทางการเงิน ผู้ทำบัญชีอาจเรียกว่านักบัญชี ถ้าบุคคลนั้นจัดทำหรือควบคุมการจัดทำงบการเงิน ปรับปรุงวิธีการหรือควบคุมการบันทึกบัญชี

Business Inspection on Complaint**การตรวจสอบตามข้อร้องเรียน**

การตรวจสอบธุรกิจในกรณีมีผู้ร้องเรียนให้เจ้าหน้าที่ตรวจสอบว่าธุรกิจได้ปฏิบัติตามกฎหมายหรือไม่

Cash Flow Statement**งบกระแสเงินสด**

รายงานที่แสดงให้เห็นถึงการเคลื่อนไหวของกระแสเงินสดของกิจการในรอบระยะเวลาใดเวลาหนึ่ง ผู้ใช้งบการเงินสามารถนำไปวิเคราะห์เพื่อประเมินความสามารถของกิจการที่จะได้รับเงินสดหรือรายการเทียบเท่าเงินสด และความจำเป็นของกิจการในการใช้กระแสเงินสด ที่เกิดจากกิจกรรมดำเนินงาน กิจกรรมลงทุน และกิจกรรมจัดหาเงิน

**Certificate for a System of Quality Control for the Accounting Firm****หนังสือรับรองคุณภาพสำนักงานบัญชี**

หนังสือรับรองคุณภาพสำนักงานบัญชีที่กรมพัฒนาธุรกิจการค้าออกให้แก่สำนักงานบัญชีที่ผ่านการตรวจประเมินตามข้อกำหนดการรับรองคุณภาพสำนักงานบัญชี

Certified Public Accountant**ผู้สอบบัญชีรับอนุญาต**

บุคคลซึ่งได้รับใบอนุญาตเป็นผู้สอบบัญชีตามพระราชบัญญัติวิชาชีพบัญชี พ.ศ. 2547 และใบอนุญาตนั้นยังไม่สิ้นผล

Chart of Accounts**ผังบัญชี**

รายการแสดงชื่อและเลขที่บัญชีทั้งหมดที่ใช้ในระบบบัญชีของกิจการ โดยจัดหมวดหมู่ไว้อย่างเป็นระบบและมีหลักเกณฑ์



Comparative Financial Statements

งบการเงินเปรียบเทียบ

งบการเงินที่แสดงรายการของงวดหนึ่งเปรียบเทียบกับของงวดอื่นๆ

Continuing Profession Development (CPD)

การพัฒนาความรู้ต่อเนื่องของผู้ทำบัญชี

ตามพระราชบัญญัติการบัญชี พ.ศ. 2543 กำหนดให้ผู้ทำบัญชีต้องมีการพัฒนาความรู้ทางด้านวิชาชีพบัญชีหรือด้านอื่นๆ ที่เกี่ยวข้องอย่างต่อเนื่อง ได้แก่ การเข้าร่วมกิจกรรม ดังต่อไปนี้

- 1) อบรมสัมมนา
- 2) การเป็นวิทยากร ผู้บรรยาย ผู้ดำเนินการสัมมนา
- 3) การเป็นอาจารย์ในสถาบันการศึกษาของรัฐหรือเอกชน
- 4) การสำเร็จการศึกษาในวุฒิที่เกี่ยวข้อง ไม่ว่าจะวุฒิใหม่จะสูงกว่าวุฒิเดิมหรือไม่ก็ตาม
- 5) การผ่านการศึกษาเฉพาะรายวิชาที่เกี่ยวข้องกับวิชาชีพบัญชี ซึ่งมีการสอนไม่ต่ำกว่าระดับอนุปริญญาหรือประกาศนียบัตรวิชาชีพชั้นสูง (ปวส.)

Cost-Effectiveness of Economy

หลักความคุ้มค่า

การบริหารจัดการและใช้ทรัพยากรที่มีจำกัด ให้เกิดประโยชน์สูงสุด

Financial Reporting Standards

มาตรฐานรายงานทางการเงิน

มาตรฐานและการตีความที่ออกโดยคณะกรรมการกำหนดมาตรฐานการบัญชี สภาวิชาชีพบัญชี ซึ่งประกอบด้วย

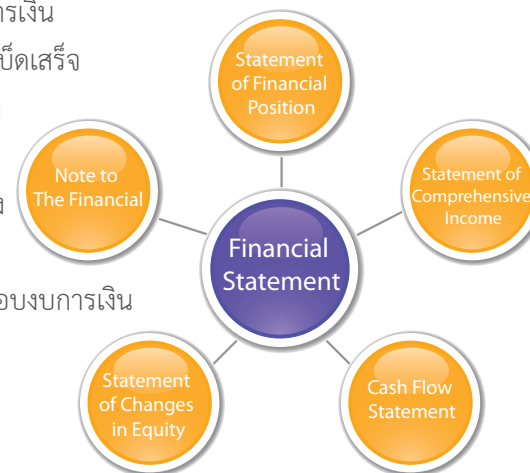
- 1) มาตรฐานรายงานทางการเงิน
- 2) มาตรฐานการบัญชี
- 3) การตีความมาตรฐานการบัญชี และการตีความมาตรฐานรายงานทางการเงิน

Financial Statement

งบการเงิน

รายงานทางการเงินของกิจการ ซึ่งมาตรฐานรายงานทางการเงินกำหนดให้ งบการเงินที่สมบูรณ์ของกิจการประกอบด้วย

- 1) งบแสดงฐานะการเงิน
- 2) งบกำไรขาดทุนเบ็ดเสร็จ
- 3) งบกระแสเงินสด
- 4) งบแสดงการเปลี่ยนแปลง ส่วนของเจ้าของ
- 5) หมายเหตุประกอบงบการเงิน



Foreigner

คนต่างด้าว

พระราชบัญญัติการประกอบธุรกิจของคนต่างด้าว พ.ศ. 2542

“คนต่างด้าว” หมายความว่า

- (1) บุคคลธรรมดาซึ่งไม่มีสัญชาติไทย
- (2) นิติบุคคลซึ่งไม่ได้จดทะเบียนในประเทศไทย
- (3) นิติบุคคลซึ่งจดทะเบียนในประเทศไทยและมีลักษณะดังต่อไปนี้

(ก) นิติบุคคล ซึ่งมีหุ้นอันเป็นทุนตั้งแต่กึ่งหนึ่งของนิติบุคคลนั้นถือโดยบุคคลตาม (1) หรือ (2) หรือนิติบุคคลซึ่งมีบุคคลตาม (1) หรือ (2) ลงทุนมีมูลค่าตั้งแต่กึ่งหนึ่งของทุนทั้งหมดในนิติบุคคลนั้น

(ข) ห้างหุ้นส่วนจำกัดหรือห้างหุ้นส่วนสามัญที่จดทะเบียนซึ่งหุ้นส่วนผู้จัดการหรือผู้จัดการเป็นบุคคลตาม (1) (2) นิติบุคคลซึ่งจดทะเบียนในประเทศไทย ซึ่งมีหุ้นอันเป็นทุนตั้งแต่กึ่งหนึ่งของนิติบุคคลนั้นถือโดยบุคคลตาม (1) (2) หรือ (3) หรือนิติบุคคลซึ่งมีบุคคลตาม (1) (2) หรือ (3) ลงทุนมีมูลค่าตั้งแต่กึ่งหนึ่งของทุนทั้งหมดในนิติบุคคลนั้น

Foreign Business Act, B.E. 2542

พระราชบัญญัติการประกอบธุรกิจของคนต่างด้าว พ.ศ. 2542

กฎหมายที่กำกับดูแลการประกอบธุรกิจของคนต่างด้าวในประเทศไทย ซึ่งได้กำกับประเภทธุรกิจที่คนต่างด้าวต้องขออนุญาตก่อนประกอบกิจการ โดยจำแนกธุรกิจตามบัญชีท้ายพระราชบัญญัติ

ประเภทธุรกิจ	ความหมาย
List One : Businesses stricto sensu not permissible to foreigners by special reason บัญชีหนึ่ง: ธุรกิจที่ไม่อนุญาตให้คนต่างด้าวประกอบกิจการด้วยเหตุผลพิเศษ	ธุรกิจที่ไม่อนุญาตให้คนต่างด้าวประกอบกิจการด้วยเหตุผลพิเศษคือ ธุรกิจเกี่ยวกับอาชีพพื้นฐานและความเป็นอยู่ของคนไทย เช่น การทำนา ทำไร่
List Two : Businesses related to national safety or security or having impacts on arts, culture, traditions, customs and folklore handicrafts or natural resources and the environment บัญชีสอง: ธุรกิจที่เกี่ยวกับความปลอดภัยหรือความมั่นคงของประเทศ หรือมีผลกระทบต่อศิลปวัฒนธรรม จารีตประเพณี ทัศนกรรมพื้นบ้านหรือทรัพยากรธรรมชาติและสิ่งแวดล้อม	ธุรกิจที่ไม่อนุญาตให้คนต่างด้าวประกอบกิจการเว้นแต่จะได้รับอนุญาตจากรัฐมนตรีว่าการกระทรวงพาณิชย์โดยการอนุมัติของคณะรัฐมนตรี คือ ธุรกิจเกี่ยวกับความมั่นคงของประเทศ ศิลปวัฒนธรรม จารีตประเพณี ทัศนกรรม และสิ่งแวดล้อม เช่น การผลิต การจำหน่าย และการซ่อมบำรุงอาวุธปืน

F

ประเภทธุรกิจ	ความหมาย
List Three : Business in respect of which thai nationals are not ready to compete with foreigners บัญชีสาม: ธุรกิจที่คนไทยยังไม่มีความพร้อมที่จะแข่งขันในการประกอบกิจการกับคนต่างด้าว	ธุรกิจที่ไม่อนุญาตให้คนต่างด้าวประกอบกิจการเว้นแต่จะได้รับการอนุญาตจากอธิบดีกรมพัฒนาธุรกิจการค้า โดยความเห็นชอบของคณะกรรมการการประกอบธุรกิจของคนต่างด้าว คือ ธุรกิจที่คนไทยยังไม่พร้อมที่จะแข่งขันในการประกอบกิจการกับคนต่างด้าว เช่น การทำกิจการบริการทางวิศวกรรม การทำกิจการโรงแรม

Foreign Business Certificate

หนังสือรับรองการประกอบธุรกิจของคนต่างด้าว

หนังสือรับรองที่อธิบดีกรมพัฒนาธุรกิจการค้าออกให้คนต่างด้าวที่ได้รับการส่งเสริมการลงทุนตามกฎหมายว่าด้วยการส่งเสริมการลงทุน หรือได้รับอนุญาตเป็นหนังสือให้ประกอบอุตสาหกรรมหรือประกอบกิจการค้าเพื่อส่งออกตามกฎหมายว่าด้วยการนิคมอุตสาหกรรมแห่งประเทศไทย

F

Foreign Business Commission

คณะกรรมการการประกอบธุรกิจของคนต่างด้าว

คณะกรรมการการประกอบธุรกิจของคนต่างด้าวประกอบด้วย ปลัดกระทรวงพาณิชย์ เป็นประธานกรรมการ ผู้แทนหน่วยงานตำแหน่งไม่ต่ำกว่าอธิบดีหรือเทียบเท่า และผู้ทรงคุณวุฒิรวม 25 คน มีหน้าที่พิจารณาอนุญาตให้คนต่างด้าวประกอบธุรกิจตามพระราชบัญญัติ โดยคำนึงถึงผลดีและผลเสียต่อความปลอดภัย และความมั่นคงของประเทศ การพัฒนาเศรษฐกิจและสังคมของประเทศ ความสงบเรียบร้อย หรือศีลธรรมอันดีของประชาชน ศิลปวัฒนธรรมและจารีตประเพณีของประเทศ การอนุรักษ์ทรัพยากรธรรมชาติ การพลังงานและการรักษาสิ่งแวดล้อม การคุ้มครองผู้บริโภค ขนาดของกิจการ การจ้างแรงงาน การถ่ายทอดเทคโนโลยี การวิจัยและพัฒนา

Foreign Business License

ใบอนุญาตการประกอบธุรกิจของคนต่างด้าว

ใบอนุญาตการประกอบธุรกิจของคนต่างด้าวที่แสดงถึงประเภทธุรกิจที่คนต่างด้าวสามารถประกอบธุรกิจในประเทศไทยได้ รวมถึงเงื่อนไขที่กำหนด ใบอนุญาตสามารถใช้ได้ตลอดไปจนกว่าผู้รับใบอนุญาตจะเลิกประกอบธุรกิจตามที่ระบุไว้ในใบอนุญาต

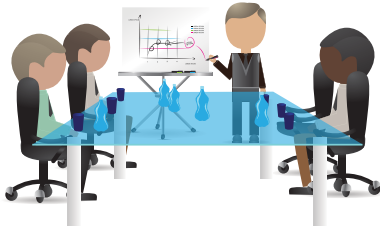
Foreign Business Sub-Committee

คณะอนุกรรมการในคณะกรรมการการประกอบธุรกิจของคนต่างด้าว

คณะอนุกรรมการในคณะกรรมการการประกอบธุรกิจของคนต่างด้าว แต่งตั้งโดยคณะกรรมการเพื่อพิจารณาหรือปฏิบัติการอย่างใดอย่างหนึ่ง ตามที่คณะกรรมการมอบหมาย

Generally Accepted Accounting Principles

หลักการบัญชีที่รับรองทั่วไป



หลักการบัญชีที่ทุกคนยอมรับโดยนำไปปฏิบัติในการทำบัญชี และเป็นแนวทางให้นักบัญชีใช้ยึดถือเป็นหลักในการปฏิบัติในการรวบรวม จัดบันทึก จำแนก สรุปผลและจัดทำงบการเงินอย่างมีหลักเกณฑ์มีมาตรฐาน โดยกระทำขึ้นอย่างสม่ำเสมอ และสามารถเข้าใจได้ง่ายคำว่า “หลักการบัญชี” ในปัจจุบันได้มีการใช้คำว่า “มาตรฐานการบัญชี” กันมากขึ้น หลักการบัญชีที่รับรองทั่วไปเป็นคำศัพท์พิเศษในการบัญชีการเงิน โดยครอบคลุมถึงประเพณีนิยม กฎเกณฑ์ และวิธีการต่างๆ ซึ่งอธิบายให้ทราบถึงวิธีการปฏิบัติทางการบัญชีที่รับรองกัน ณ เวลาหนึ่งเวลาใด โดยเฉพาะ

Good Governance

หลักธรรมาภิบาล

การบริหารการปกครองที่ดี เหมาะสมและเป็นธรรม รวมทั้ง การบริหาร ทรัพยากรและสังคมในทุกๆ ด้านและทุกๆ ระดับ รวมถึงการจัดระบบ องค์กร ของรัฐและองค์กรที่ไม่ใช่รัฐบาล องค์กรของเอกชน ชมรมและสมาคม เพื่อกิจกรรมต่างๆ นิติบุคคล เอกชน และภาคประชาสังคม การบริหาร ราชการที่เรียกว่า “Good Governance” นั้น ภาคเอกชนได้นำมาใช้ กับการบริหารองค์กรของตน โดยใช้คำว่า “บริษัทภิบาล” และภาครัฐ ได้นำมาใช้กับการบริหารราชการ โดยใช้คำว่า “ธรรมาภิบาล”



International Financial Reporting Standards (IFRS)

มาตรฐานรายงานทางการเงินระหว่างประเทศ

มาตรฐานรายงานทางการเงินระหว่างประเทศ ที่ออกโดย International Accounting Standard Board (IASB) เป็นมาตรฐานที่ยอมรับกันมากกว่า 120 ประเทศทั่วโลก เพื่อใช้เป็นหลักการสากลที่สร้างแนวทางการจัดทำบัญชีและการรายงานทางการเงินของบริษัทต่างๆ ให้เป็นมาตรฐานแบบเดียวกันทั่วโลก

Journal

สมุดรายวัน

สมุดรายวันขึ้นต้นสำหรับบันทึกรายการค้าปกติที่เกิดขึ้น เรียงลำดับวันต่อวันและสมุดรายวันทั่วไปสำหรับบันทึกรายการที่เกิดขึ้นเป็นครั้งคราว เช่น การปรับปรุงรายการบัญชี เป็นต้น

Ledger

สมุดแยกประเภท

สมุดที่ใช้บันทึกบัญชีประเภทสินทรัพย์ หนี้สิน ส่วนของเจ้าของรายได้ และค่าใช้จ่าย รวมถึงบัญชีย่อยต่างๆ ที่นำมาจัดทำงบการเงิน โดยรายการค้าแต่ละรายการที่ได้บันทึกไว้ในสมุดขึ้นต้นจะต้องผ่านมาบันทึกในสมุดแยกประเภทด้วยทุกรายการ

Liabilities

หนี้สิน

ภาระผูกพันในปัจจุบันของกิจการ ซึ่งเป็นผลจากเหตุการณ์ในอดีต และจะส่งผลให้กิจการต้องสูญเสียทรัพยากรที่มีประโยชน์เชิงเศรษฐกิจในอนาคต เพื่อชำระภาระผูกพันนั้น

License Application

การขออนุญาตประกอบธุรกิจ

คนต่างด้าวยื่นคำขออนุญาตประกอบธุรกิจต่อรัฐมนตรี (กรณีธุรกิจตามบัญชีสอง) หรืออธิบดีกรมพัฒนาธุรกิจการค้า (กรณีธุรกิจตามบัญชีสาม) ตามหลักเกณฑ์และวิธีการที่กำหนดในกฎกระทรวง

License Substitutes or Certificate Substitutes

ใบแทนใบอนุญาต หรือ ใบแทนหนังสือรับรอง

การขอและการออกใบแทนใบอนุญาตหรือใบแทนหนังสือรับรองให้ปฏิบัติตามแบบและวิธีการที่รัฐมนตรีกำหนด แต่ระยะเวลาในการออกใบแทนต้องไม่เกินสามสิบวันนับแต่วันที่รับคำขอ

Morality

หลักคุณธรรม

การยึดมั่นความดีงาม ความถูกต้องมีความซื่อสัตย์สุจริต จริงใจ เป็นแนวทางในการดำเนินชีวิต ซึ่งแต่ละสังคมกำหนดและยอมรับปฏิบัติกัน เช่น ขยัน อดทน เมตตากรุณา เสียสละ เป็นต้น

Nominee

ผู้ถือหุ้นแทนคนต่างด้าว

พฤติการณ์หรือการกระทำที่อาจเข้าข่ายให้ความช่วยเหลือ สนับสนุน หรือร่วมประกอบธุรกิจของคนต่างด้าว หรือผู้ถือหุ้นแทนคนต่างด้าว (นอมินี)

Notes to the Financial Statements

หมายเหตุประกอบงบการเงิน

ส่วนหนึ่งของงบการเงินซึ่งจะแสดงข้อมูลเกี่ยวกับเกณฑ์การจัดทำงบการเงิน นโยบายบัญชีที่ใช้ปฏิบัติกับรายการบัญชีที่สำคัญ การเปิดเผยข้อมูลตามที่มาตรฐานการบัญชีกำหนด และการให้ข้อมูลเพิ่มเติมซึ่งไม่ได้แสดงอยู่ในงบการเงิน อาจแสดงในลักษณะข้อความเชิงบรรยาย และการวิเคราะห์รายละเอียดของจำนวนเงินที่แสดงในงบการเงิน รวมทั้งข้อมูลเพิ่มเติมที่จำเป็นนอกเหนือจากที่แสดงในงบการเงิน โดยกิจการอาจใช้ดุลยพินิจเกี่ยวกับความมีนัยสำคัญในการเปิดเผยรายละเอียดประกอบ

Notification of the Cessation of Business Operation or the Relocation of the Office or Place of Business

การแจ้งเลิก หรือย้ายสำนักงานหรือสถานที่ประกอบธุรกิจ

ผู้รับใบอนุญาต หรือผู้รับหนังสือรับรองต้องแจ้งการเลิกหรือย้ายต่อนายทะเบียนภายในสิบห้าวัน นับแต่วันเลิกประกอบธุรกิจหรือวันย้ายสำนักงานหรือสถานที่ประกอบธุรกิจนั้น ตามแบบและวิธีการที่กำหนดในกฎกระทรวง ทั้งนี้ หากผู้รับใบอนุญาตหรือผู้รับหนังสือรับรองไม่ปฏิบัติตามต้องระวางโทษปรับไม่เกินห้าพันบาท

Other Comprehensive Income

กำไรขาดทุนเบ็ดเสร็จอื่น

รายการรายได้และค่าใช้จ่าย ซึ่งไม่ได้รับรู้ในกำไรหรือขาดทุน ทั้งนี้ องค์ประกอบของกำไรขาดทุนเบ็ดเสร็จอื่น ประกอบด้วย

- 1) ผลต่างของอัตราแลกเปลี่ยนจากการแปลงค่างบการเงิน
- 2) ผลกำไร (ขาดทุน) จากการวัดมูลค่าเงินลงทุนเพื่อขาย
- 3) ผลกำไร (ขาดทุน) จากเครื่องมือป้องกันความเสี่ยงกระแสเงินสด
- 4) ผลกำไร (ขาดทุน) จากการตีมูลค่าสินทรัพย์ใหม่
- 5) ผลกำไร (ขาดทุน) จากการประมาณการตามหลักคณิตศาสตร์ ประกันภัยสำหรับโครงการผลประโยชน์พนักงาน

Owner's Equity

ส่วนของผู้ถือหุ้น

มูลค่าสุทธิคงเหลือในสินทรัพย์ของกิจการหลังหักหนี้สินแล้ว (กรรมสิทธิ์ที่เจ้าของกิจการมีในสินทรัพย์เรียกว่าสินทรัพย์สุทธิ = สินทรัพย์ - หนี้สิน)

Participation

หลักการมีส่วนร่วม

การเปิดโอกาสให้บุคคลที่เกี่ยวข้องซึ่งเข้ามามีส่วนร่วมในการตัดสินใจในเรื่องต่างๆ ที่สำคัญ รวมทั้งการเปิดรับฟังความคิดเห็น เพื่อรับคำแนะนำ มาร่วมวางแผนและปฏิบัติให้บรรลุวัตถุประสงค์

N

OP

Profit or Loss

กำไรหรือขาดทุน

ยอดรวมของรายได้หักค่าใช้จ่าย โดยไม่รวมองค์ประกอบของกำไรขาดทุนเบ็ดเสร็จอื่น

Requirements for the Quality Assurance for Accounting Firms

ข้อกำหนดการรับรองคุณภาพสำนักงานบัญชี

หลักเกณฑ์ในการกำกับและพัฒนาสำนักงานบัญชีให้มีการจัดทำบัญชีให้แก่ผู้ประกอบการและของตนเองเป็นไปตามกฎหมายและมาตรฐานการบัญชี รวมทั้งเพื่อพัฒนาและยกระดับสำนักงานบัญชีให้มีมาตรฐานเดียวกันและเป็นที่ยอมรับโดยทั่วไป ข้อกำหนดการรับรองคุณภาพสำนักงานบัญชี ประกอบด้วย บทนำ คำนิยาม องค์ประกอบของระบบคุณภาพสำนักงานบัญชี ความรับผิดชอบของผู้บริหารของสำนักงานบัญชี ข้อกำหนดทางด้านจรรยาบรรณของสำนักงานบัญชี กระบวนการที่เกี่ยวข้องกับลูกค้าของสำนักงานบัญชี การจัดการทรัพยากรของสำนักงานบัญชี การปฏิบัติงานของสำนักงานบัญชี การติดตาม ตรวจสอบ ของสำนักงานบัญชี และการจัดการเอกสารของสำนักงานบัญชี

Responsibility

หลักความรับผิดชอบ

ความรับผิดชอบในงานและการกระทำของตน รวมถึงการตระหนักสำนึกในสิทธิและหน้าที่

Statement of Changes in Equity

งบแสดงการเปลี่ยนแปลงส่วนของผู้ถือหุ้น

รายงานที่แสดงการกระขยอดส่วนของผู้ถือหุ้นจากยอดคงเหลือต้นงวด ไปเป็นยอดคงเหลือปลายงวด ทำให้ผู้ใช้งบการเงินทราบถึงการเปลี่ยนแปลงของรายการในส่วนของผู้ถือหุ้น ซึ่งประกอบด้วย

- 1) การเปลี่ยนแปลงทุน
- 2) การเปลี่ยนแปลงกำไร (ขาดทุน) สะสม
- 3) การเปลี่ยนแปลงกำไรขาดทุนเบ็ดเสร็จอื่น

Statement of Comprehensive Income

งบกำไรขาดทุนเบ็ดเสร็จ

รายงานที่แสดงให้เห็นถึงผลการดำเนินงานของกิจการในรอบระยะเวลาบัญชีหนึ่ง อาจเป็น 3 เดือน หรือ 6 เดือน หรือ 1 ปี เพื่อวัดผลการดำเนินงานของกิจการ ซึ่งประกอบด้วย 2 ส่วน คือ กำไรหรือขาดทุน และกำไรขาดทุนเบ็ดเสร็จอื่น

Statement of Financial Position

งบแสดงฐานะการเงิน

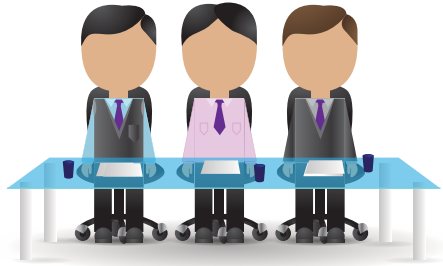
รายงานที่แสดงให้เห็นถึงฐานะการเงินของกิจการ โดยแสดงถึงความสัมพันธ์ระหว่างสินทรัพย์ หนี้สิน และส่วนของผู้ถือหุ้น ณ วันใดวันหนึ่ง ซึ่งส่วนใหญ่จะจัดทำ ณ วันสิ้นงวดบัญชี โดยสะสมยอดตั้งแต่วันที่เริ่มดำเนินการจนถึงวันที่ได้ระบุไว้ในงบแสดงฐานะการเงินนั้น

หลักสมการบัญชีที่แสดงความสัมพันธ์กัน คือ
 สินทรัพย์ = หนี้สิน + ส่วนของผู้ถือหุ้น

P

R

S



The Qualified Persons

ผู้ทรงคุณวุฒิ

ผู้ทรงคุณวุฒิในคณะกรรมการการประกอบธุรกิจของคนต่างด้าวแต่งตั้งโดยรัฐมนตรี โดยต้องเป็นผู้มีความรู้ความชำนาญ ในด้านเศรษฐศาสตร์ นิติศาสตร์ พาณิชยศาสตร์ วิทยาศาสตร์ เทคโนโลยีสิ่งแวดล้อม การค้า การลงทุน การบริหารธุรกิจ หรือการอุตสาหกรรม และต้องไม่เป็นที่ปรึกษาทางการเมือง

The Rule of Law

หลักนิติธรรม

การปฏิบัติตามกฎหมาย กฎระเบียบต่างๆ ซึ่งรวมถึงการไม่เลือกปฏิบัติ การไม่ทำตามอำเภอใจ การไม่ละเมิดกฎหมาย และการไม่ละเมิดสิทธิของผู้อื่น



ด้านส่งเสริมพัฒนาธุรกิจ

Account

บัญชีผู้ใช้

บัญชีผู้ใช้ ที่แต่ละแห่งอนุญาตให้เจ้าของบัญชีมีสิทธิ์ในการใช้บริการต่างๆ ถ้าเป็นบัญชีผู้ใช้อินเทอร์เน็ต หมายถึงเจ้าของบัญชีที่มีชื่อในการล็อกอิน (login name , username) และรหัสผ่าน (password) เพื่อเข้าไปใช้บริการ

Acquisition

การเข้าซื้อกิจการ

การที่บริษัทหนึ่งได้มาซึ่งกรรมสิทธิ์หรือเข้าควบคุมบริษัทอื่นบางส่วน หรือทั้งหมด ซึ่งแตกต่างจากการควบรวมธุรกิจ (merger) เนื่องจาก การเข้าซื้อกิจการไม่จำเป็นต้องเป็นการรวมบริษัท (amalgamation) หรือการควบรวมธุรกิจ (merger) แต่เป็นการรวมสินทรัพย์ของทุกบริษัทจัดตั้งเป็นบริษัทใหม่ (consolidation) แม้ว่า การเข้าซื้อกิจการจะมีการเปลี่ยนการเข้าควบคุมโดยสิ้นเชิง แต่บริษัทที่เกี่ยวข้องอาจยังคงดำเนินการเป็นอิสระอยู่เพื่อแสวงหากำไรให้มากที่สุด

Advertising Fee

ค่าธรรมเนียมในการซื้อแฟรนไชส์

ค่าธรรมเนียมที่ผู้ซื้อแฟรนไชส์จะต้องจ่ายให้กับผู้ขายแฟรนไชส์ เพื่อใช้โฆษณาประชาสัมพันธ์ ซึ่งโดยทั่วไปจะขึ้นอยู่กับผู้ขายแฟรนไชส์ว่า จะเรียกเก็บหรือไม่และมีรูปแบบการเก็บแตกต่างกันไป เช่น รายเดือน หรือรายปี โดยคิดเป็นเปอร์เซ็นต์จากยอดขาย

Assistance Team

ค่าใช้จ่ายสำหรับทีมงานในการสนับสนุนการเปิดสาขา

ค่าใช้จ่ายสำหรับทีมงานที่ต้องสนับสนุนการเปิดสาขา เป็นค่าใช้จ่ายประมาณการต่อสาขาในการจัดจ้างทีมงานที่จะต้องช่วยเหลือระหว่างการดำเนินการเพื่อการควบคุมคุณภาพ การแก้ไขปัญหาในด้านเทคนิค การจัดการต่างๆ ซึ่งผลรวมของค่าใช้จ่ายดังกล่าวเป็นองค์ประกอบในการคำนวณค่าธรรมเนียมแรกเข้าของระบบแฟรนไชส์หรือที่เรียกว่า Franchise Fee หรือ Initial Fee

Balanced Scorecard

เครื่องมือที่ใช้วัดประสิทธิภาพขององค์กร

เครื่องมือที่ใช้วัดประสิทธิภาพขององค์กรเพื่อแสดงถึงศักยภาพ ระบบการบริหารงานและประเมินผลทั่วทั้งองค์กร ที่มาจากการแปลงวิสัยทัศน์ภารกิจและกลยุทธ์ขององค์กร ครอบคลุม 4 มุมมองที่สมดุลกัน ดังนี้

- 1) มุมมองด้านการเงิน คือ ความสามารถในการสร้างรายได้ การบริหารสินทรัพย์ การบริหารต้นทุน
- 2) มุมมองด้านลูกค้า คือ การเข้าใจความต้องการของลูกค้า
- 3) มุมมองด้านกระบวนการภายใน คือ การพัฒนากระบวนการดำเนินงาน เพื่อส่งมอบคุณค่าให้แก่ลูกค้า
- 4) มุมมองด้านการเรียนรู้และการพัฒนา คือ ความสามารถของบุคลากร ระบบข้อมูลข่าวสาร บรรยากาศที่เอื้ออำนวยต่อการดำเนินงาน

Barcode System

ระบบแถบรหัสแท่ง

ระบบ Auto-ID ลักษณะเป็นแถบรหัสแท่งที่ประกอบด้วย แท่งทึบสีดำและช่องว่างระหว่างแท่ง หลักการอ่านจะใช้เลเซอร์สแกนลงบนบาร์โค้ด (รหัสแท่ง) แล้วตรวจจับการสะท้อนแสงกลับ ซึ่งการสะท้อนจะขึ้นอยู่กับการเรียงของแท่งสีดำ แล้วนำไปถอดรหัสอีกที



Brand

ตราสินค้า

ภาพลักษณ์หรือความคาดหวังที่ลูกค้ามีต่อผลิตภัณฑ์หรือบริการขององค์กร โดยครอบคลุมเรื่องราวทั้งหมดที่ลูกค้ารับรู้และจดจำเกี่ยวกับองค์กร ซึ่งต้องอาศัยระยะเวลานาน เพื่อให้ลูกค้าเกิดความเชื่อถือและไว้วางใจ โดยมีหลักการสร้างตราสินค้า (Branding) ดังนี้

- 1) การกำหนดตำแหน่งทางการตลาดของสินค้า (Positioning)
- 2) การสร้างความแตกต่างทางความรู้สึกและอารมณ์ (Differentiation)

Business Club (Biz Club)

ศูนย์เครือข่ายธุรกิจ

ศูนย์เครือข่ายธุรกิจรายพื้นที่ เพื่อเป็นศูนย์กลางการพบปะ แลกเปลี่ยนความคิดเห็นร่วมกัน แก้ไขปัญหาและพัฒนาธุรกิจให้ตอบสนองตรงความต้องการของธุรกิจในแต่ละพื้นที่



Business Format Franchising

รูปแบบธุรกิจแฟรนไชส์

การให้สิทธิบุคคลอื่นในการดำเนินธุรกิจเพื่อขายสินค้า หรือบริการโดยใช้เครื่องหมายการค้าของผู้ขายแฟรนไชส์

Business Matching

การจับคู่ธุรกิจ

การจับคู่ธุรกิจโดยร่วมลงทุนและบริหารจัดการเพื่อสร้างโอกาสและศักยภาพในการแข่งขันอันมีหลักการเลือกจับคู่ธุรกิจ ดังนี้

- 1) หุ้นส่วนที่มีวิสัยทัศน์สอดคล้องไปในทิศทางเดียวกัน
- 2) หุ้นส่วนที่มีความสามารถแตกต่างกันมาบริหารงาน
- 3) หุ้นส่วนที่ทุ่มเทกับงานและรับฟังความคิดเห็นของผู้อื่น
- 4) หุ้นส่วนที่กล้าเผชิญกับอุปสรรคและสามารถแก้ไขปัญหาต่างๆ ให้คลี่คลายลงได้

Business Networking

เครือข่ายธุรกิจ

การรวมกลุ่มผู้ประกอบการเพื่อเชื่อมโยงความร่วมมือกันระหว่างธุรกิจไปสู่การพัฒนาประสิทธิภาพองค์กรและสร้างธรรมาภิบาล เพื่อสร้างความเข้มแข็งของสมาชิกภายในกลุ่ม โดยมีเป้าหมายสำคัญที่จะให้เกิดการบูรณาการความสัมพันธ์ การทำงานร่วมกัน แบ่งปันประโยชน์ ลดต้นทุนการผลิต แลกเปลี่ยนความรู้ประสบการณ์ และความเชี่ยวชาญทางธุรกิจ

Business Simulation**แบบจำลองสถานการณ์ธุรกิจ**

การจำลองกระบวนการทางธุรกิจ เพื่อวิเคราะห์ผลและประเมินความเป็นไปได้ในการเปลี่ยนแปลงหรือพัฒนาขั้นตอนกระบวนการในการทำงานภายในองค์กร ประกอบด้วย 5 ขั้นตอน ดังนี้

- 1) ศึกษาต้นแบบระบบ
- 2) พัฒนาตัวแบบจำลอง
- 3) ตรวจสอบความถูกต้อง
- 4) ออกแบบการทดลอง
- 5) ทดลองและเก็บผลลัพธ์

Business to Business – (B2B)**การทำธุรกิจพาณิชย์อิเล็กทรอนิกส์ระหว่างภาคธุรกิจด้วยกัน**

การทำธุรกิจพาณิชย์อิเล็กทรอนิกส์ระหว่างภาคธุรกิจด้วยกันเองผ่านอินเทอร์เน็ต ทั้งนี้ อาจเป็นการทำธุรกิจระหว่างผู้ประกอบการระดับเดียวกันหรือต่างระดับกันก็ได้ เช่น ผู้ผลิตกับผู้ผลิต ผู้ผลิตกับผู้ส่งออก ผู้ผลิตกับผู้ค้าส่ง/ค้าปลีก เป็นต้น

Business to Consumer - (B2C)**การทำธุรกิจพาณิชย์อิเล็กทรอนิกส์ระหว่างภาคธุรกิจกับผู้บริโภค**

การทำธุรกิจพาณิชย์อิเล็กทรอนิกส์ระหว่างภาคธุรกิจกับผู้บริโภค แม้ว่า อาจจะมีลูกค้าเป็นองค์กรธุรกิจบางส่วน แต่ลูกค้าหลักเป็นผู้บริโภครายบุคคล เช่น การขายสินค้าอุปโภคบริโภค เป็นต้น

Business to Government - (B2G)**การทำธุรกิจพาณิชย์อิเล็กทรอนิกส์ระหว่างธุรกิจกับหน่วยงานภาครัฐ**

การทำธุรกิจพาณิชย์อิเล็กทรอนิกส์ระหว่างธุรกิจกับหน่วยงานภาครัฐ เช่น การจัดซื้อจัดจ้างด้วยวิธีทางอิเล็กทรอนิกส์ (e-Auction) ในกรณีที่มีวงเงินจัดจ้างมากกว่า 2 ล้านบาท

Consolidation**การรวบรวม**

กระบวนการรวบรวมสินค้าหลายรายการ ภายในคลังสินค้าหรือแหล่งจัดเก็บหลายแหล่ง เพื่อจัดส่งในคราวเดียวกันไปยังจุดหมายปลายทางเดียวกัน หรือหลายจุด

Consumer to Consumer - (C2C)**การทำธุรกรรมพาณิชย์อิเล็กทรอนิกส์ระหว่างบุคคลกับบุคคล**

การทำธุรกรรมพาณิชย์อิเล็กทรอนิกส์ระหว่างบุคคลกับบุคคล ผ่านเครือข่ายอินเทอร์เน็ต เช่น ทำการแลกเปลี่ยนสินค้าระหว่างกัน การขายของมือสอง เป็นต้น



Conversion Franchising

การเปลี่ยนร้านค้าให้อยู่ในระบบแฟรนไชส์

ระบบแฟรนไชส์ที่พัฒนามาจากแฟรนไชส์ประเภท Business Format Franchising โดยการออกแบบระบบ เพื่อเปลี่ยนร้านค้าอิสระที่มีอยู่ในระบบนั้นๆ ให้เข้ามาร่วมในระบบแฟรนไชส์ เพื่อได้ประโยชน์ร่วมกันทางการค้า และทำโฆษณาาร่วมกันในระดับประเทศ

Cost Insurance and Freight (CIF)

ค่าประกันและค่าระวางของผู้ส่งสินค้า

ผู้ขายตกลงที่จะเป็นผู้จัดส่งสินค้าทั้งหมดจนถึงจุดหมายปลายทางที่ตกลงกัน และราคาขายของสินค้าดังกล่าว ได้รวมค่าขนส่งและ/หรือค่าประกันภัยสินค้าไว้เรียบร้อยแล้ว

Courseware

บทเรียนอิเล็กทรอนิกส์

เนื้อหาและเทคนิคการเรียนรู้ที่ถูกแปลงให้อยู่ในลักษณะของสื่ออิเล็กทรอนิกส์ ประกอบด้วย

- 1) เอกสารการบรรยายที่นำเสนอด้วยเทคโนโลยีอินเทอร์เน็ต
- 2) สื่อในรูปแบบปฏิสัมพันธ์
- 3) บทเรียนคอมพิวเตอร์ช่วยสอนที่นำเสนอทั้งในรูปแบบ Offline/Online
- 4) หนังสือหรือวารสารอิเล็กทรอนิกส์ที่มีลักษณะเป็นรูปเล่ม
- 5) เทปเสียงหรือวีดิทัศน์ดิจิทัลที่ใช้เทคโนโลยี Real/Audio หรืออื่นๆ

DBD Academy

ศูนย์รวมองค์ความรู้ของกรมพัฒนาธุรกิจการค้า



ศูนย์รวมองค์ความรู้ในการประกอบธุรกิจ ด้านต่างๆ โดยร่วมมือกับสถาบันการศึกษาที่มีความเชี่ยวชาญเฉพาะด้าน อาทิ ด้านการตลาด การบริหารจัดการ และเทคโนโลยี

สารสนเทศทางธุรกิจ เป็นต้น เพื่อพัฒนาศักยภาพการประกอบธุรกิจให้ผู้ประกอบธุรกิจสามารถปรับตัวในเชิงรุกรองรับสถานการณ์ทางการค้าที่เปลี่ยนแปลงไป

DBD Registered

เครื่องหมายรับรองการจดทะเบียน

ผู้ประกอบการพาณิชย์อิเล็กทรอนิกส์



เครื่องหมายรับรองการจดทะเบียนผู้ประกอบการพาณิชย์อิเล็กทรอนิกส์ เพื่อยืนยันการมีตัวตนของผู้ประกอบการพาณิชย์ไม่ว่าจะเป็นบุคคลธรรมดาหรือนิติบุคคล ที่ทำธุรกิจเกี่ยวกับการซื้อขายสินค้าหรือบริการโดยวิธีการใช้สื่ออิเล็กทรอนิกส์ผ่านระบบเครือข่ายอินเทอร์เน็ต บริการอินเทอร์เน็ต ให้เช่าพื้นที่ของเครื่องคอมพิวเตอร์แม่ข่าย บริการเป็นตลาดกลางในการซื้อขายสินค้าหรือบริการ โดยวิธีการใช้สื่ออิเล็กทรอนิกส์ ผ่านระบบเครือข่ายอินเทอร์เน็ต

DBD Verified

เครื่องหมายรับรองความน่าเชื่อถือ
ในการประกอบพาณิชย์อิเล็กทรอนิกส์



เครื่องหมายรับรองความน่าเชื่อถือในการประกอบพาณิชย์อิเล็กทรอนิกส์ที่ออกให้แก่ผู้ประกอบการพาณิชย์อิเล็กทรอนิกส์ที่จดทะเบียนและมีคุณสมบัติครบถ้วนตามหลักเกณฑ์ที่กำหนด อ้างอิงจากมาตรฐานระหว่างประเทศ เพื่อนำไปแสดงไว้บนเว็บไซต์ เป็นการบ่งบอกว่าเว็บไซต์นั้นๆ มีคุณภาพ ผ่านเกณฑ์ประเมินตามมาตรฐานคุณภาพธุรกิจ e-Commerce ของกรมพัฒนาธุรกิจการค้า

Deming Cycle, Shewhart Cycle (PDCA Cycle)**วงจรการบริหารงานคุณภาพ**

วงจรในการปฏิบัติงานเพื่อควบคุมคุณภาพให้เกิดประสิทธิภาพ และประสิทธิผลโดยใช้หลักการพัฒนางานอย่างต่อเนื่อง ซึ่งออกแบบโดย Walter A. Shewhart ประกอบด้วย 4 ขั้นตอน คือ

- 1) การวางแผนการดำเนินงาน (Plan) เพื่อกำหนดเป้าหมายและทิศทางในการแก้ปัญหา
- 2) การดำเนินงานตามแผน (Do) เพื่อให้บรรลุตามเป้าหมายที่วางไว้อย่างมีประสิทธิภาพ
- 3) การประเมินผลการปฏิบัติตามแผน (Check) เพื่อติดตามตรวจสอบการปฏิบัติงาน
- 4) นำผลการประเมินมาพัฒนาแผน (Act) เพื่อใช้เป็นแนวทางปฏิบัติในอนาคต

Digital Marketing**I-Marketing****Web-Marketing****Online Marketing****e-Marketing****การตลาดโดยใช้อินเทอร์เน็ตและสื่ออิเล็กทรอนิกส์
เป็นสื่อกลาง**

การดำเนินกลยุทธ์การตลาดกับลูกค้าหรือกลุ่มเป้าหมาย โดยใช้อินเทอร์เน็ตเป็นสื่อกลางและสื่ออิเล็กทรอนิกส์ผสมผสานกับวิธีการทางการตลาดในหลายรูปแบบ เช่น อีเมล บล็อก โฟสต์ วิดีโอ ฯลฯ ผ่านหลายช่องทาง เช่น เว็บไซต์บนมือถือ ซึ่งเป็นการตลาดที่เข้าถึง ความต้องการของลูกค้าอย่างแม่นยำ ช่วยเพิ่มประสิทธิภาพในการสื่อสารกับลูกค้าและบรรลุจุดมุ่งหมายขององค์กรอย่างแท้จริง

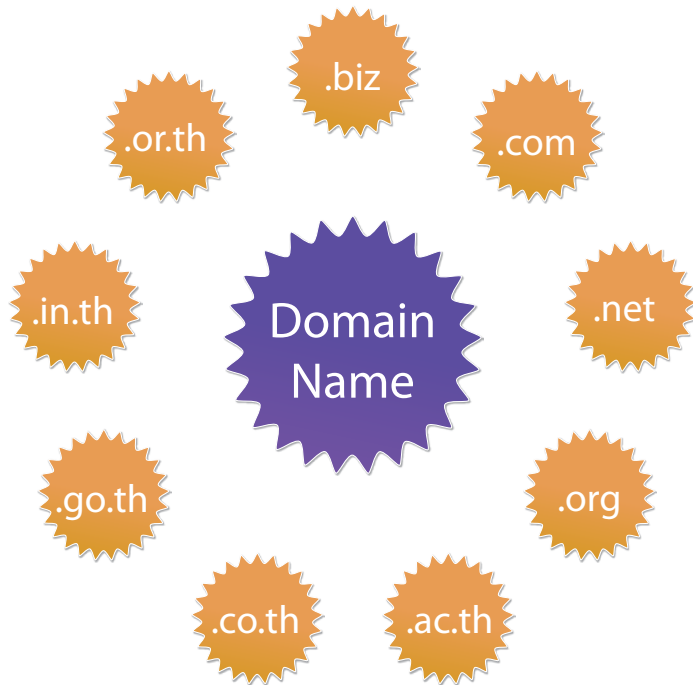
Distribution Center (DC)**ศูนย์กระจายสินค้า**

กระบวนการในการทำหน้าที่ทั้งในฐานะเป็นคลังสินค้า (warehouse) และเป็นหน่วยเชื่อมโยงระหว่างผู้ผลิต (manufacturer) ผู้ขายส่ง (wholesalers) ผู้ขายปลีก (retailers) โดยเป็นผู้ให้บริการในด้านการจัดเก็บสินค้าและการจัดการขนส่งสินค้าสำเร็จรูป (finished goods) ให้กับลูกค้าได้อย่างทันเวลาและมีประสิทธิภาพ

Domain Name /IP Address

ชื่อเรียกของเว็บไซต์

การใช้ชื่อข้อความเพื่อนำมาแทนหมายเลขไอพีแอดเดรส (IP Address) เช่น 203.209.117.146 เปลี่ยนเป็น dbd.go.th เป็นต้น เพื่อให้ง่ายต่อการเข้าถึงเว็บไซต์ เปรียบเสมือนการเรียกบ้านเลขที่ 44/100 เป็นชื่ออาคารแทน เช่น กรมพัฒนาธุรกิจการค้า เป็นต้น โดยโดเมนเนมในระบบอินเทอร์เน็ตไม่สามารถซ้ำกันได้



โดเมนเนม	ความหมาย
.biz (business)	นามสกุลของโดเมนเหมาะสำหรับกลุ่มธุรกิจ โดยทั่วไปคล้ายกับ .com
.com (COMmercial)	นามสกุลของโดเมนเหมาะสำหรับกลุ่มธุรกิจ การค้า บริษัท องค์กร ที่เป็นระดับสากล
.net (NETwork)	นามสกุลของโดเมนเหมาะสำหรับกลุ่มธุรกิจ ที่เกี่ยวกับเครือข่ายหรือเว็บไซต์บริการ อินเทอร์เน็ต แต่บางครั้งก็นำไปใช้ด้านอื่นด้วย
.org (ORGanization)	นามสกุลของโดเมนเหมาะสำหรับองค์กรที่ไม่หวังผลตอบแทนทางธุรกิจ
.ac.th (ACademic in Thailand)	นามสกุลของโดเมนสำหรับสถาบันการศึกษา ที่จดทะเบียนในประเทศไทยเท่านั้น ใช้สำเนา เอกสารการขออนุญาตก่อตั้งสถานศึกษาเป็นหลักฐาน
.co.th (COmercial in Thailand)	นามสกุลของโดเมนสำหรับ บริษัท ห้างหุ้นส่วน ที่จดทะเบียนเป็นนิติบุคคลและตั้งอยู่ในประเทศไทย เท่านั้น ใช้สำเนาใบทะเบียนการค้า หรือสำเนาใบรับรอง หรือสำเนาใบ ภ.พ. 20 เป็นหลักฐานการจดทะเบียน
.go.th (GOvernment in Thailand)	นามสกุลของโดเมนสำหรับหน่วยงานของรัฐบาลไทย รวมถึง อบต. อบจ. เทศบาล

โดเมนเนม	ความหมาย
.in.th (Individual in Thailand)	นามสกุลของโดเมนสำหรับหน่วยงาน ทุกประเภท และบุคคลทั่วไปใช้สำหรับ ประชาชน หรือสำเนาใบขับขี่เป็นหลักฐาน การจดทะเบียน
.or.th (Organization in Thailand)	นามสกุลของโดเมนสำหรับหน่วยงาน องค์กร มูลนิธิ ที่ตั้งอยู่ในประเทศไทย และไม่หวังผลตอบแทนทางธุรกิจ ใช้สำเนาเอกสารทางราชการเป็นหลักฐาน การจดทะเบียน

Elderly Care Service

ธุรกิจดูแลผู้สูงอายุ

สถานบริการที่ไม่ใช่โรงพยาบาล การให้บริการที่พำนัก รักษาพยาบาล
และยาแก่ผู้สูงอายุ ที่ไม่ต้องอยู่ภายใต้การดูแลของแพทย์อย่างเป็นทางการ

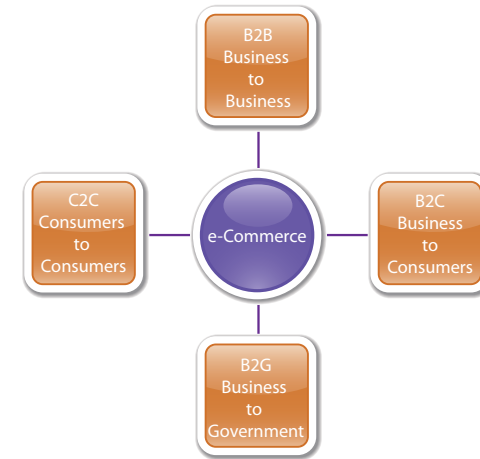
Electronic Catalog (e-Catalog)

รายการสินค้าและบริการอิเล็กทรอนิกส์

แคตตาล็อกออนไลน์ เป็นการแสดงรายการสินค้าและบริการที่เว็บไซต์
โดยมีการจัดรูปแบบการแสดงผล ตามหมวดหมู่สินค้า หรือ ตามรูปแบบ
ธุรกิจ ทำให้สมาชิกเว็บไซต์สามารถเลือกดูสินค้าและบริการที่ตนเองสนใจ
ได้อย่างง่ายดาย

Electronic Commerce (e-Commerce)

ธุรกิจพาณิชย์อิเล็กทรอนิกส์



ธุรกิจที่มีการขายสินค้าหรือบริการให้ลูกค้าผ่านอินเทอร์เน็ต เช่น การซื้อสินค้า
การซื้อตัวเครื่องบิน การจองโรงแรมออนไลน์ เป็นต้น

Electronic Learning (e-Learning)

การเรียนรู้ผ่านสื่ออิเล็กทรอนิกส์

การจัดการเรียนการสอนที่นำเสนอเนื้อหาและกิจกรรมการเรียน
การสอนโดยเทคโนโลยีมัลติมีเดีย (Multimedia Technology) และ
เทคโนโลยีเชิงโต้ตอบ (Interactive Technology) ซึ่งผู้เรียนสามารถ
เรียนรู้ด้วยตนเองผ่านสื่ออิเล็กทรอนิกส์ เช่น คอมพิวเตอร์ช่วยสอน
ด้วยซีดีรอม การเรียนการสอนบนเว็บ (Web-based Learning)
การเรียนออนไลน์ (On-line Learning) การเรียนทางไกลผ่านดาวเทียม หรือ
การเรียนด้วยวิดีโอผ่านออนไลน์ (Video on Demand)

Electronic Marketing (e-Marketing)

การซื้อขายสินค้าและบริการอิเล็กทรอนิกส์

ส่วนผสมแนวความคิดทางการตลาด และทางเทคนิค รวมเข้าไว้ด้วยกัน ทั้งด้าน การออกแบบ (Design), การพัฒนา (Development), การโฆษณาและการขาย (Advertising and Sales) เป็นต้น (ตัวอย่าง กิจกรรมได้แก่ Search Engine Marketing, E-mail Marketing, Affiliate Marketing, Viral Marketing ฯลฯ) โดยมีวัตถุประสงค์ เพื่อประโยชน์ในการสร้างมูลค่าเพิ่มให้แก่ธุรกิจและลูกค้า เนื่องจากระบบทางอิเล็กทรอนิกส์สามารถสนับสนุนการร้องขอข้อมูลของลูกค้า การจัดเก็บประวัติ และพฤติกรรมของลูกค้าเอาไว้ รวมถึงการสร้าง ความสัมพันธ์กับลูกค้าได้ ส่งผลต่อการเพิ่มและรักษาฐานลูกค้า (Customer Acquisition and Retention) และอำนวยความสะดวก ในการประกอบธุรกิจอย่างครบถ้วน

Electronic Marketplace (e-Marketplace)

ตลาดกลางพาณิชย์อิเล็กทรอนิกส์

เว็บไซต์สื่อกลางการติดต่อซื้อ/ขาย แหล่งข้อมูลขนาดใหญ่ในการรวบรวมข้อมูล ผู้ซื้อ/ผู้ขาย สินค้าและบริการ ธุรกิจ ร้านค้า จำนวนมาก โดยเปิดให้ผู้ซื้อ/ผู้ขายเข้ามาทำการติดต่อซื้อขาย แลกเปลี่ยนข้อมูลสินค้าและบริการ เช่น tarad.com lnwshop.com weloveshopping.com

Enterprise Resource Planning (ERP)

การวางแผนทรัพยากรทางธุรกิจ

การวางแผนทรัพยากรทางธุรกิจขององค์กรโดยรวม เพื่อให้เกิดการใช้ประโยชน์ของทรัพยากรทางธุรกิจ ขององค์กรอย่างดีที่สุด และตอบสนอง ต่อความต้องการของลูกค้า นำมาซึ่ง ผลลัพธ์ทางธุรกิจสูงสุด



Family Firm หรือ Family Business

ธุรกิจครอบครัว

ธุรกิจซึ่งสมาชิกภายในครอบครัวเป็นเจ้าของและบริหาร มีการสืบทอดกิจการ จากรุ่นหนึ่งสู่อีกรุ่นหนึ่ง ซึ่งรูปแบบการบริหารงานของธุรกิจครอบครัว มีความแตกต่างกับธุรกิจในรูปแบบอื่นๆ ทั้งด้านโครงสร้างองค์กร อำนาจการบริหารงาน การบัญชีและการเงิน

Federation of Thai Industries สภาอุตสาหกรรมแห่งประเทศไทย

องค์กรไม่แสวงหากำไรที่เป็นตัวแทนของภาคอุตสาหกรรมเอกชนของประเทศไทย มีวัตถุประสงค์การดำเนินงานเพื่อประสานนโยบายภาครัฐกับเอกชน ส่งเสริมและพัฒนาการประกอบอุตสาหกรรม และดูแลสมาชิกให้ปฏิบัติตามนโยบาย ทั้งนี้สภาอุตสาหกรรมแห่งประเทศไทย อยู่ภายใต้การกำกับดูแลของรัฐมนตรีว่าการกระทรวงอุตสาหกรรม ตามพระราชบัญญัติสภาอุตสาหกรรมแห่งประเทศไทย พ.ศ. 2530

First in First out (FIFO)

วิธีการวัดต้นทุนสินค้าแบบเข้าก่อนออกก่อน

วิธีการวัดต้นทุนของสินค้า โดยตั้งอยู่ในสมมติฐานว่าสินค้าหรือวัตถุดิบที่ซื้อเข้ามาใช้ก่อนต้องถูกนำออกขายก่อน หรือนำมาใช้ก่อน แนวคิดการเข้าก่อนออกก่อนเป็นไปตามหลักการค่า โดยปกติที่บริษัทมักจะต้องขาย หรือใช้ของเก่าก่อนเสมอ ดังนั้น ระบบการเข้าก่อนออกก่อนจะมีต้นทุนของวัตถุดิบที่ซื้อมาก่อนเป็นต้นทุนสินค้าที่ผลิตออกมาก่อนด้วยเสมอ

Franchise

การอนุญาตให้ขายผลิตภัณฑ์ของบริษัท ในนามของบริษัทนั้น

ข้อตกลงระหว่างเจ้าของธุรกิจอนุญาตให้ผู้ขอรับสิทธิ์ดำเนินธุรกิจและบริการภายใต้ชื่อการค้าของตนและปฏิบัติตามรูปแบบการทำธุรกิจของเจ้าของสิทธิ์ตามสัญญาที่ตกลงกันได้

Franchise Fee

ค่าธรรมเนียมแรกเข้าแฟรนไชส์

ค่าธรรมเนียมที่ผู้ซื้อแฟรนไชส์จะต้องจ่ายให้กับผู้ขายแฟรนไชส์เป็นการจ่ายเพียงครั้งเดียวในช่วงก่อนเริ่มดำเนินกิจการ

Franchise Package Fee

ค่าธรรมเนียมอื่นๆ

ค่าตอบแทนในระบบหรือเทคนิคต่างๆ เช่น ค่าโฆษณาประชาสัมพันธ์ ค่าอบรม ฯลฯ

Franchisee

ผู้ซื้อแฟรนไชส์

ผู้ซื้อแฟรนไชส์หรือผู้ขอรับสิทธิ์ในการทำธุรกิจ จากเจ้าของธุรกิจที่มีความประสงค์ให้ผู้อื่นมาดำเนินการภายใต้รูปแบบและตราหรือเครื่องหมายการค้าหรือบริการของตน

Franchisor

ผู้ขายแฟรนไชส์

เจ้าของธุรกิจซึ่งอนุญาตให้ผู้อื่นได้ใช้สิทธิ์ในการดำเนินธุรกิจภายใต้ชื่อของตน

Free On Board (FOB)

ค่าขนส่งสินค้าที่ผู้ซื้อเป็นผู้รับผิดชอบ

เงื่อนไขในการกำหนดค่าขนส่ง โดยกรรมสิทธิ์ในสินค้าจะโอนให้แก่ผู้ซื้อเมื่อผู้ขายส่งมอบสินค้าให้แก่บริษัทที่รับขนส่ง ดังนั้น ผู้ซื้อจึงต้องเป็นผู้รับผิดชอบในการจ่ายค่าขนส่ง

Freight Forwarder

ผู้ให้บริการขนส่งระหว่างประเทศ

ตัวแทนการนำสินค้าจากผู้ขนส่งสินค้าสาธารณะไปส่งมอบให้กับผู้รับสินค้าหรือผู้รับตราส่ง (Consignee) เมื่อสินค้ามาถึงท่าเรือปลายทาง ในฐานะเป็นตัวแทนของผู้รับสินค้าหรือผู้รับตราส่ง

Gateway e-Payment

การชำระเงินทางอิเล็กทรอนิกส์

การเชื่อมต่อระบบคอมพิวเตอร์เพื่อสื่อสารกระบวนการส่งมอบหรือโอนหรือการชำระเงิน เพื่อชำระราคาผ่านทางอิเล็กทรอนิกส์ โดยมีผู้ให้บริการเช่น PayPal, Paysbuy หรือ บัตรเครดิต บัตรเดบิต



Global Positioning System (GPS)

ระบบบอกตำแหน่งบนพื้นผิวโลก



ระบบบอกตำแหน่งบนพื้นผิวโลก โดยอาศัยการคำนวณความถี่จากสัญญาณที่ส่งมาจากดาวเทียมที่โคจรอยู่รอบโลก ทำให้ระบบนี้สามารถบอกตำแหน่ง ณ จุดที่สามารถรับสัญญาณได้ทั่วโลก โดยเครื่องรับสัญญาณ GPS

รุ่นใหม่ ๆ จะสามารถคำนวณความเร็วและทิศทางนำมาใช้ร่วมกับโปรแกรมแผนที่ เพื่อใช้ในการนำทางได้

Government to Consumer (G2C)

การบริการภาครัฐกับประชาชน

การบริการของภาครัฐผ่านสื่ออิเล็กทรอนิกส์ เช่น การให้บริการออกหนังสือรับรอง และรับรองสำเนาเอกสารนิติบุคคลผ่านทางอิเล็กทรอนิกส์ หรือ การให้บริการรับงบการเงินทางอิเล็กทรอนิกส์

Green Business

ธุรกิจรักษ์สิ่งแวดล้อม

แนวความคิดดำเนินธุรกิจที่ใช้ประโยชน์จากทรัพยากรอย่างมีประสิทธิภาพ และเป็นมิตรกับสิ่งแวดล้อม โดยบูรณาการกระบวนการทั้งหมดให้อยู่ในกลยุทธ์องค์กร เช่น การเน้นประโยชน์หรือผลลัพธ์ที่ได้จากสินค้า ต้นทุนค่าพลังงานที่ลูกค้าสามารถประหยัดได้ กระบวนการควบคุมและกำจัดของเสียการหมุนเวียนของเสียกลับมาใช้ใหม่ ทำให้องค์กรและสภาพแวดล้อมทางธุรกิจเติบโตพร้อมกันอย่างยั่งยืน

Holding Company

บริษัทที่มีการประกอบธุรกิจโดยเข้ามาควบคุมการเงินของบริษัทร่วม

บริษัทที่สร้างขึ้น เพื่อควบคุมการเงินของบริษัทที่ดำเนินธุรกิจอยู่แล้ว ซึ่งเป็นบริษัทที่ใช้จ่ายเงินลงทุนเพียงอย่างเดียว เพื่อให้ได้ประโยชน์จากบริษัทที่กำลังดำเนินธุรกิจอยู่ แม้ว่าวัตถุประสงค์หลักของบริษัทที่สร้างขึ้นเพื่อมาควบคุมการเงินของบริษัทที่ดำเนินธุรกิจอยู่แล้ว มีใช้เพื่อดำเนินการ แต่โดยทั่วไปจะมีผู้แทนของบริษัท holding เข้าไปเป็นคณะกรรมการบริหารบริษัทที่ดำเนินธุรกิจอยู่

Homepage

หน้าแรกของเว็บไซต์

หน้าแรก que แสดงข้อมูลของเว็บไซต์ เพื่อเป็นการประชาสัมพันธ์ หรือเป็นการดึงดูดให้เข้าไปชมข้อมูล



Homogeneous Product

ผลิตภัณฑ์ที่เหมือนกัน

ผลิตภัณฑ์ที่สามารถทดแทนกันได้อย่างสมบูรณ์และผู้ซื้อไม่เห็นความแตกต่างระหว่างผลิตภัณฑ์ที่จำหน่ายโดยบริษัทที่ต่างกัน ซึ่งราคาเป็นสิ่งที่สำคัญที่สุดในการแข่งขันระหว่างบริษัทที่ผลิตสินค้าที่เหมือนกัน ในทางตรงกันข้าม การทำความเข้าใจร่วมกันอาจพบในผลิตภัณฑ์แบบนี้ เช่น ซีเมนต์ แปะ เหล็ก และน้ำตาล

Inbound Logistics

การบริหารจัดการสินค้าขาเข้า

กิจกรรมเกี่ยวกับการรับ (Receiving) เก็บรักษา (Storing) และกระจาย (Disseminating) วัตถุดิบที่จำเป็นสำหรับการผลิตสินค้าและ/หรือบริการ เช่น การวางแผน และการรับวัตถุดิบ (Material Handling) การเก็บรักษาและเบิกจ่ายวัตถุดิบ (Warehousing) การควบคุมและดูแลยอดคงเหลือของวัตถุดิบ (Inventory Control) การจัดตารางการรับวัตถุดิบ (Vehicle Scheduling) การส่งคืนวัตถุดิบให้แก่ ซัพพลายเออร์ (Return to Suppliers) เป็นต้น

Individual Franchise/Sub-Franchise

แฟรนไชส์แบบบุคคล

รูปแบบการให้สิทธิ์แฟรนไชส์แก่บุคคลหนึ่งบุคคลใด หรือนิติบุคคลองค์กรหนึ่งองค์กรใด ให้ดำเนินธุรกิจภายใต้เครื่องหมายการค้าหรือบริการจากผู้ขายแฟรนไชส์ เพียงแค่เฉพาะตัว เฉพาะพื้นที่ตามข้อตกลง ไม่สามารถถ่ายทอดสิทธิ์ที่ได้รับมาให้กับบุคคลอื่นได้

Internet Service Providers (ISP)

ผู้ให้บริการอินเทอร์เน็ต

บริษัทหรือองค์กรที่ให้บริการเชื่อมต่อเครือข่ายอินเทอร์เน็ต เช่น AIS DTAC True 3BB KSC เป็นต้น

Just-in-Time (JIT)

การผลิตหรือการส่งมอบสิ่งของในเวลาที่ต้องการ

การผลิตหรือการส่งมอบสิ่งของที่ต้องการ ในเวลาและจำนวนที่ต้องการ โดยใช้ความต้องการของลูกค้าเป็นเครื่องกำหนดปริมาณการผลิต และการใช้วัตถุดิบ ซึ่งลูกค้าในที่นี้ไม่ได้หมายถึงเฉพาะลูกค้าผู้ซื้อสินค้าเท่านั้น แต่ยังหมายรวมถึงบุคลากรในสำนักงานอื่นที่ต้องการชิ้นส่วน อุปกรณ์ วัตถุดิบ เพื่อทำการผลิตต่อเนื่องด้วย

Know – How

ความเชี่ยวชาญ ความรู้เฉพาะ

ความเชี่ยวชาญ ความรู้เฉพาะ ที่เกิดจากการคิดค้นหรือประสบการณ์ ซึ่งในทางการค้าแล้ว จะมีประโยชน์และมีมูลค่า เช่น ในธุรกิจแฟรนไชส์ ผู้ซื้อแฟรนไชส์ยอมจ่ายค่าธรรมเนียมก็เพื่อแลกกับความรู้ความชำนาญ และความลับบางอย่างที่เกิดจากการคิดค้นหรือประสบการณ์ของผู้ขายแฟรนไชส์

Last in First out (LIFO)

วิธีการวัดต้นทุนสินค้าแบบเข้าหลังออกก่อน

วิธีการวัดต้นทุนของสินค้า โดยตั้งอยู่ในสมมติฐานว่าสินค้าหรือวัตถุดิบที่ซื้อเข้ามาใช้ทีหลังสุด จะต้องถูกนำออกขายหรือนำมาใช้ก่อน โดยตามหลักของระบบการเข้าหลังออกก่อน ต้นทุนของวัตถุดิบที่ซื้อเข้ามาทีหลังสุดจะใช้เป็นต้นทุนสินค้าที่ผลิตออกมาก่อน การคิดต้นทุนสินค้าโดยใช้หลักวิธีการเข้าหลังออกก่อนจะแสดงถึงต้นทุนสินค้าที่มีราคาใกล้เคียงกับราคาตลาดในปัจจุบันมากที่สุด

Location Selection

การเลือกทำเล

การตรวจสอบพื้นที่และตรวจสอบความเป็นไปได้ในการลงทุน เพื่อสร้างความมั่นใจทั้งผู้ซื้อแฟรนไชส์และผู้ขายแฟรนไชส์

Logistics

กระบวนการดำเนินการบริหารจัดการสินค้า

กระบวนการดำเนินการบริหารจัดการอย่างมีประสิทธิภาพ เกี่ยวกับการจัดการคลังสินค้า การขนส่ง การเคลื่อนย้าย การจัดเก็บ การรวบรวม หรือการกระจายสินค้า หรือบริการ รวมทั้งกิจการที่เกี่ยวข้อง ทั้งนี้ ไม่รวมถึงการบริการขนส่งผู้โดยสาร

Logistics Service Provider

ผู้ให้บริการด้านการดำเนินการบริหารจัดการสินค้า

ผู้ประสานงาน (Coordinator) เพื่อให้เกิดการให้บริการกิจกรรมทางด้านโลจิสติกส์ต่างๆ กับลูกค้า เช่น การให้บริการด้านผ่านพิธีการศุลกากร (Customs Clearance) การให้บริการด้านคลังสินค้า (Warehousing) การขนส่ง (Transport) และการขนส่งระหว่างประเทศ (Freight Forwarding)



Marketing 4.0

การบูรณาการการตลาดและกิจกรรมเพื่อสังคม

การบูรณาการการตลาดและกิจกรรม เพื่อสังคมให้เป็นส่วนหนึ่งของเป้าหมายทางธุรกิจ โดยภายในองค์กรต้องมีวัฒนธรรมการตลาดร่วมกัน เพื่อแสวงหาความสมดุลระหว่างการสร้างกำไรให้ธุรกิจ พร้อมกับ การจ่ายผลกำไรคืนสู่สังคม เพื่อเสริมสร้างและรักษาความได้เปรียบในการแข่งขันไว้ให้ยั่งยืน

Marketing Mix (4P's)

ส่วนประสมการตลาด

เครื่องมือทางการตลาดที่ธุรกิจสามารถควบคุมปัจจัยต่างๆ ภายในองค์กรได้ เพื่อตอบสนองความต้องการของลูกค้า ประกอบด้วย สินค้าหรือบริการ (Product) ที่ผู้บริโภคต้องการหรือพึงพอใจ ราคา (Price) เป็นสิ่งแสดงคุณค่าของสินค้าหรือบริการสำหรับผู้บริโภค ช่องทางการกระจายสินค้า (Place) ที่ผู้บริโภคสามารถเข้าถึงได้ และการส่งเสริมการขาย (Promotion) เพื่อสื่อสารข้อความการตลาดให้ตรงกลุ่มเป้าหมาย



Marketing Segmentation

การแบ่งส่วนตลาด

กระบวนการในการแบ่งหรือแยกลูกค้าออกเป็นกลุ่มย่อย เพื่อให้ลูกค้าที่มีลักษณะความต้องการคล้ายคลึงกันมาอยู่กลุ่มเดียวกันทำให้เพิ่มประสิทธิภาพในการทำงานทางการตลาดและจัดสรรงบประมาณ ในการเข้าถึงลูกค้าเป้าหมายแต่ละกลุ่มอย่างมีประสิทธิภาพ

Master Franchise

แฟรนไชส์แบบตัวแทน

รูปแบบการให้สิทธิ์แก่บุคคลหรือนิติบุคคล เป็นรายแรกในอาณาเขต ระดับภูมิภาคหรือระดับประเทศตามที่กำหนด เพื่อให้บุคคลหรือนิติบุคคลดังกล่าวดำเนินการขยายสาขา และทำการขยายการให้สิทธิ์หน่วยย่อย ทั้งแบบ Individual Franchise หรือ แบบ Sub-Area License แก่บุคคลอื่นในพื้นที่ต่อไป

Mobile Commerce (m-Commerce)

การซื้อและขายสินค้าและบริการผ่านอุปกรณ์ไร้สาย

การซื้อและขายสินค้าและบริการผ่านอุปกรณ์ไร้สายเชื่อมต่อระบบอินเทอร์เน็ต เช่น Smartphone และ Tablet



Mobile Learning (m-Learning)

การเรียนการสอนผ่านเครือข่ายไร้สาย

การจัดการเรียนการสอนหรือบทเรียนสำเร็จรูป (Instruction Package) ที่นำเสนอเนื้อหาและกิจกรรมการเรียนการสอนผ่านเทคโนโลยีไร้สาย (Wireless Telecommunication Network) และเทคโนโลยีอินเทอร์เน็ต ซึ่งผู้เรียนสามารถเรียนได้ทุกที่และทุกเวลา ไม่ต้องเชื่อมต่อสายสัญญาณ โดยใช้อุปกรณ์แบบติดตามตัวหรือเคลื่อนที่ไปได้โดยสะดวก (Mobile Device) เช่น Tablet Smartphone เป็นต้น

Modern Trade

ธุรกิจค้าปลีกสมัยใหม่

ธุรกิจค้าปลีกสมัยใหม่ ประกอบด้วยห้าง/ร้านขนาดกลาง-ใหญ่ ออกแบบร้าน และจัดวางสินค้าเป็นหมวดหมู่ เพื่อความสวยงามและเป็นระเบียบ บริการทันสมัย เพื่อดึงดูดลูกค้าให้ใช้บริการมากขึ้น การดำเนินธุรกิจมีทั้งแบบครอบครัวและแบบมีอาชีพที่ลงทุนสูงขึ้นและระบบจัดการบริหารงานที่ซับซ้อนมากขึ้น ประกอบด้วยกลุ่มธุรกิจ 2 รูปแบบ คือ

- 1) Discount Store/Hypermarket เน้นสินค้าราคาถูก
- 2) Convenience Store เน้นจำนวนสาขา ความสะดวกสบาย สถานที่ตั้งอยู่ใกล้ผู้บริโภคและเปิดบริการตลอด 24 ชั่วโมง



Multi Unit Franchise

รูปแบบการให้สิทธิ์แฟรนไชส์เฉพาะตัวได้หลายแห่ง

ลักษณะย่อยของรูปแบบการให้สิทธิ์แฟรนไชส์ Individual Franchise/ Sub-Franchise โดย Multi Unit Franchise เป็นสิทธิ์ในการดำเนินกิจการเฉพาะตัวได้หลายแห่งภายในพื้นที่กำหนด

Operation Manual

คู่มือการดำเนินธุรกิจ

คู่มือการดำเนินธุรกิจซึ่งเขียนขึ้น เพื่อแนะนำถึงขั้นตอนต่าง ๆ ในการทำงาน และการทำธุรกิจสำหรับผู้ปฏิบัติ โดยปกติแล้วคู่มือการดำเนินธุรกิจจะมีข้อมูลที่ครอบคลุมในทุกๆ ด้านเกี่ยวกับวิธีปฏิบัติงานในแต่ละสถานการณ์

Outbound logistics

การบริหารจัดการสินค้าขาออก

กิจกรรมเกี่ยวกับการรวบรวม (Collecting) เก็บรักษา (Storing) และส่งมอบ (Distributing) ผลิตภัณฑ์ให้แก่ลูกค้า เช่น การเก็บรักษา และเบิกจ่าย ผลิตภัณฑ์สำเร็จรูป (Finished Goods Warehousing) การจัดตารางการส่งสินค้า (Scheduling) การดำเนินการเกี่ยวกับการจัดส่งสินค้า (Delivery Vehicle Operations) เป็นต้น

Phishing

การโจมตีทางอินเทอร์เน็ต

การปลอมแปลงอีเมล หรือข้อความเพื่อหลอกเหยื่อให้เปิดเผยข้อมูลสำคัญ เช่น การส่งอีเมลอ้างว่ามาจากธนาคาร ต้องการขอข้อมูลอัปเดตต่างๆ หรือ การปลอมแปลงเว็บไซต์ให้เหมือนกับต้นฉบับ เช่น การสร้างเว็บไซต์ให้เหมือนกับเว็บไซต์ธนาคาร เพื่อหลอกให้ผู้ใช้งานล็อกอิน และกรอก username password เพื่อนำไปทำธุรกรรมทางการเงิน

Price Fixing Agreement

การกำหนดราคาร่วมกันระหว่างผู้ขาย

การทำความตกลงร่วมกันกำหนดราคาระหว่างผู้ขาย เพื่อจำกัดการแข่งขันระหว่างบริษัท ซึ่งจะพบในสภาพตลาดกึ่งแข่งขันกึ่งผูกขาด

Product and Brand Franchising

ระบบแฟรนไชส์ที่ผู้ผลิตสินค้าให้สิทธิบุคคลอื่น

ระบบแฟรนไชส์ที่ผู้ผลิตสินค้าให้สิทธิบุคคลอื่น ในการขายสินค้าที่ผลิตขึ้น



Product Differentiation

ความแตกต่างของสินค้า

สินค้าจะมีความแตกต่างกันเมื่อมีลักษณะทางกายภาพ คุณภาพความทนทาน หรือการบริการ ภาพลักษณ์ และสถานที่ทางภูมิศาสตร์ต่างกัน บริษัทที่มีการโฆษณาหรือกิจกรรมส่งเสริมการขายเพื่อให้สินค้าของตนมีความแตกต่าง มีข้อสังเกตว่า สินค้าที่มีความแตกต่าง (differentiated products) ไม่เหมือนกับสินค้าที่มีคุณสมบัติต่างกัน (heterogeneous product) เนื่องจากสินค้าที่มีคุณสมบัติแตกต่างกันหมายถึง สินค้าที่ต่างกัน และทดแทนกันไม่ได้ ในขณะที่สินค้าที่แตกต่างกัน (differential product) สามารถทดแทนกันได้บางระดับ

Quick Response Code (QR Code)

รหัสคิวอาร์



QR Code คือรหัส Barcode 2 มิติ (2D barcode) หรือเรียกกันอีกชื่อหนึ่งว่า two-dimensional bar code มีหน้าที่ไว้เก็บข้อมูลต่างๆ ได้เหมือนกับ Barcode แต่มีการตอบสนองที่รวดเร็วและใช้งานง่ายกว่าสามารถอ่านข้อมูลใน QR Code โดยใช้เครื่องสแกน QR

Radio-Frequency Identification (RFID)

เทคโนโลยีอาร์เอฟไอดี

ระบบระบุลักษณะของวัตถุด้วยคลื่นความถี่วิทยุ มีลักษณะเป็นป้ายอิเล็กทรอนิกส์ (RFID Tag) ที่สามารถอ่านและบันทึกข้อมูลโดยใช้เครื่องอ่านที่สื่อสารกับป้ายด้วยคลื่นวิทยุ เพื่อตรวจ ติดตามและบันทึกข้อมูลที่ติดอยู่กับป้าย ซึ่งนำไปฝังไว้ในหรือติดอยู่กับวัตถุต่างๆ เช่น ผลิตภัณฑ์ กล่อง หรือสิ่งของใดๆ สามารถติดตามข้อมูลของวัตถุ 1 ชิ้นว่า คืออะไร ผลิตที่ไหน ใครเป็นผู้ผลิต ผลิตเมื่อไหร่ รวมทั้งตำแหน่งที่ตั้งของวัตถุนั้นๆ ในปัจจุบันว่าจัดเก็บอยู่ส่วนใด

Reverse Logistics

การบริหารสินค้าคืน

กระบวนการจัดการสินค้าย้อนกลับจากลูกค้ามายังผู้ผลิต ไม่ว่าจะเป็นการเรียกคืนสินค้าอันเนื่องมาจากสินค้าเสียหาย สินค้าไม่ได้มาตรฐาน หรือ สินค้าหมดอายุใช้งาน การบริหารสินค้าคืนเกี่ยวข้องกับกระบวนการวางแผน ปฏิบัติ และควบคุมการเคลื่อนย้ายสินค้าและข้อมูลข่าวสารจากปลายทางซึ่งได้แก่ ผู้บริโภค ย้อนกลับไปยังแหล่งผลิตต้นทางอย่างมีประสิทธิภาพ และประสิทธิผล

Road Show

กิจกรรมการเปิดตลาดของธุรกิจ

กิจกรรมการตลาดที่นิยมนำมาใช้ในการเปิดตลาดของธุรกิจในประเทศใหม่ๆ ให้แก่ผู้ประกอบการที่ยังไม่เคยกับลูกค้าในประเทศเหล่านั้น ได้มีโอกาสนำเสนอ พบปะพูดคุยและเจรจาธุรกิจกับนักธุรกิจท้องถิ่นตามเมืองต่างๆ ในประเทศเป้าหมายที่ต้องการจะเปิดตลาดให้แก่ธุรกิจของตนเอง

Road Transport Services

บริการขนส่งสินค้าทางถนน

บริการการขนส่งสินค้าประเภทต่างๆ ทางถนน ภายในท้องถิ่นหรือระยะทางไกลด้วยรถบรรทุก หรือยานพาหนะอื่นที่ใช้คนขับ รวมถึงการบริการให้เช่ารถบรรทุกพร้อมด้วยพนักงานขับรถ โดยสินค้าที่ทำการขนส่ง เช่น สินค้าแช่เย็น แช่แข็ง สินค้าที่เป็นของเหลวหรือก๊าซ สินค้าที่บรรจุอยู่ในตู้คอนเทนเนอร์ เฟอร์นิเจอร์ จดหมาย พัสดุ หรือสิ่งของอื่นๆ

Royalty Fee

ค่าตอบแทนที่ต้องจ่ายอย่างต่อเนื่อง

ค่าตอบแทนที่ต้องจ่ายอย่างต่อเนื่องตามสัดส่วนของผลการดำเนินงาน อาจจะเรียกเก็บเป็นค่าธรรมเนียมที่ผู้ขายแฟรนไชส์เรียกเก็บจากผู้ซื้อแฟรนไชส์โดยคิดเป็นสัดส่วนจากผลการประกอบการของผู้ซื้อแฟรนไชส์ ในรูปแบบเปอร์เซ็นต์ต่อเดือนหรือต่อปีจากยอดขายหรือยอดสั่งซื้อสินค้า

Search Engine

เครื่องมือช่วยค้นหาข้อมูล

โปรแกรมที่ช่วยในการสืบค้นหาข้อมูล โดยเฉพาะข้อมูลบนอินเทอร์เน็ต โดยครอบคลุมทั้งข้อความ รูปภาพ ภาพเคลื่อนไหว เพลง ซอฟต์แวร์ แผนที่ ข้อมูลบุคคล กลุ่มข่าว และอื่นๆ ซึ่งแตกต่างกันไปแล้วแต่โปรแกรมหรือผู้ให้บริการแต่ละราย Search Engine ส่วนใหญ่จะค้นหาข้อมูลจากคำสำคัญ (คีย์เวิร์ด) ที่ผู้ใช้ป้อนเข้าไป จากนั้นจะแสดงรายการผลลัพธ์ที่คิดว่าผู้ใช้น่าจะต้องการขึ้นมา

Single Unit Franchise

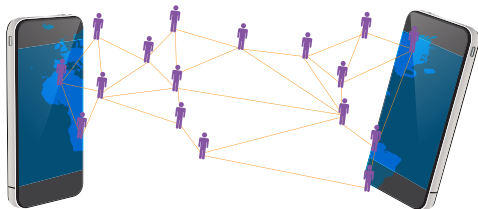
รูปแบบการให้สิทธิ์แฟรนไชส์เฉพาะตัวได้เพียงหนึ่งแห่ง

ลักษณะย่อยของรูปแบบการให้สิทธิ์แฟรนไชส์ Individual Franchise/ Sub-Franchise โดย Single Unit Franchise เป็นสิทธิ์ในการดำเนินกิจการเฉพาะตัวได้เพียงหนึ่งแห่ง

Social Media

สื่อสังคมออนไลน์

สื่อสังคมออนไลน์ที่มีการตอบสนองทางสังคมได้หลายทิศทาง โดยผ่านเครือข่ายอินเทอร์เน็ต โดยมีผู้ใช้เป็นผู้สื่อสาร หรือเล่าเนื้อหา เรื่องราว ประสบการณ์ บทความ รูปภาพ และวิดีโอ ที่ผู้ใช้เขียนขึ้นเอง ทำขึ้นเอง หรือพบเจอจากสื่ออื่นๆ แล้วนำมาแบ่งปันให้กับผู้อื่นที่อยู่ในเครือข่ายของตนผ่านทางเว็บไซต์ Social Network อาทิ facebook twitter instagram youtube foursquare blog



SoLoMo หรือ Social Local and Mobile

การวิเคราะห์พฤติกรรมของผู้บริโภครูปแบบใหม่

การวิเคราะห์พฤติกรรมของผู้บริโภครูปแบบใหม่ ซึ่งนำมากำหนดกลยุทธ์ของการตลาด ที่ใช้เครือข่ายสังคมออนไลน์ Social Network หรือ Social Media มีลักษณะ เช่น การบอกต่อ การแชร์กัน การเล่าเรื่อง และการเปิดประเด็น โดย SoLoMo เป็นคำย่อจากคำศัพท์ 3 คำ คือ

- 1) So ย่อมาจาก Social คือ สังคมออนไลน์ เช่น Facebook, Twitter ซึ่งมีคนใช้งานกันอย่างแพร่หลาย
- 2) Lo ย่อมาจาก Location คือ สถานที่ในโลกสังคมออนไลน์ คือ Google Map ตอนนี้หลายเว็บไซต์ไม่ว่าจะเป็นร้านค้าออนไลน์ บริษัท หรือแม้แต่เว็บไซต์ส่วนตัวได้มีการใช้ Application ที่ชื่อว่า Google Map เข้ามามีบทบาทในการตัดสินใจการเลือกซื้อสินค้าหรือทัวร์ต่างๆ เช่น การปักหมุดร้านค้า หรือสถานที่ท่องเที่ยวของเจ้าของเว็บไซต์หรือทัวร์ต่างๆ
- 3) Mo ย่อมาจาก Mobile ซึ่งไม่ใช่แค่โทรศัพท์มือถือธรรมดาทั่วไป แต่เป็น SmartPhone, iPhone, Tablet ต่างๆ ที่ถูกพัฒนา Application บนมือถือเพื่อรองรับการเติบโตของตลาดออนไลน์ในอนาคต

Spa

สถานบริการเพื่อสุขภาพ

ธุรกิจสปา คือ สถานบริการเพื่อสุขภาพ หรือสถานพยาบาลที่ให้บริการลูกค้าทั่วไปด้วยศาสตร์การนวดเพื่อสุขภาพ การปฏิบัติต่อร่างกาย เพื่อสุขภาพ และการใช้น้ำเพื่อสุขภาพเป็นบริการหลัก เพื่อปรับความสมดุลของร่างกายและจิตใจ โดยให้คำแนะนำด้านบริการที่จัดไว้ตามหลักวิชาการ รวมถึงการให้คำแนะนำการส่งเสริมสุขภาพด้วยศาสตร์ทางการแพทย์ โดยรูปแบบธุรกิจบริการสปา แบ่งเป็น กิจการสปาเพื่อสุขภาพ กิจการนวดเพื่อสุขภาพ และ กิจการนวดเพื่อเสริมสวย โดยองค์กรสปาระหว่างประเทศ (International Spa Association : ISPA) แบ่งธุรกิจ สปาออกเป็น 7 ประเภท ได้แก่ Club Spa, Cruise / Ship Spa, Day Spa / City Spa, Destination Spa, Medical Spa, Mineral Spring Spa และ Resort / Hotel Spa



คำศัพท์	ความหมาย
Club Spa สถานบริการเพื่อสุขภาพสำหรับสมาชิก	สถานบริการเพื่อสุขภาพที่มีการผสมผสานกับการออกกำลังกายเพื่อบริการสมาชิกที่ต้องการผ่อนคลายหลังการออกกำลังกาย
Cruise / Ship Spa สถานบริการเพื่อสุขภาพบนเรือสำราญ	สถานบริการเพื่อสุขภาพบนเรือสำราญผสมผสานกับการออกกำลังกาย และการจัดเตรียมอาหารเพื่อสุขภาพ เพื่อให้ผู้ใช้บริการมีความสุขสบาย และรู้สึกผ่อนคลายในระหว่างการเดินทาง
Day Spa / City Spa สถานบริการเพื่อสุขภาพที่มีรูปแบบการให้บริการที่สะดวก รวดเร็ว	สถานบริการเพื่อสุขภาพที่มีรูปแบบการให้บริการที่สะดวก รวดเร็ว ขั้นตอน การบริการไม่ยุ่งยาก สามารถใช้บริการในระหว่างวันได้ โดยไม่จำเป็นต้องเข้าพัก สถานที่ตั้งส่วนใหญ่จะอยู่ในเมืองใหญ่ หรือย่านธุรกิจสำคัญๆ ที่ผู้ใช้บริการสามารถเข้าถึงได้ง่าย เน้นการให้บริการนวดเสริมความงาม และการผ่อนคลายความตึงเครียดด้วยน้ำมันหอมระเหย ซึ่งได้รับความนิยมมากในกลุ่มผู้ใช้บริการที่มีเวลาน้อยหรือผู้ที่ทำงานในเมือง

คำศัพท์	ความหมาย
Destination Spa สถานบริการเพื่อสุขภาพด้านการดูแลและส่งเสริมสุขภาพ	สถานบริการเพื่อสุขภาพที่ให้บริการด้านการดูแลและส่งเสริมสุขภาพโดยจะมีบริการห้องพัก และสิ่งอำนวยความสะดวกต่างๆ สำหรับผู้ใช้บริการอย่างครบวงจร ซึ่งผู้ใช้บริการจะต้องเข้าพักและร่วมกิจกรรมภายใต้โปรแกรมที่สถานบริการจัดเตรียมไว้
Medical Spa สถานบริการเพื่อสุขภาพที่มีการบำบัดรักษาควบคู่กับศาสตร์ทางการแพทย์	สถานบริการเพื่อสุขภาพที่มีการบำบัดรักษาควบคู่กับศาสตร์ทางการแพทย์และใช้เครื่องมือแพทย์บางอย่าง ภายใต้การดูแลของบุคลากรทางการแพทย์ผู้เชี่ยวชาญ โดยส่วนใหญ่จะอยู่ในสถานพยาบาล
Mineral Spring Spa สถานบริการเพื่อสุขภาพตามแหล่งท่องเที่ยวที่เป็นบ่อน้ำร้อน	การให้บริการเพื่อสุขภาพตามแหล่งท่องเที่ยวที่เป็นบ่อน้ำร้อน หรือน้ำพุร้อนที่เกิดขึ้นตามธรรมชาติ
Resort / Hotel Spa สถานบริการเพื่อสุขภาพในรีสอร์ทหรือโรงแรม	สถานบริการเพื่อสุขภาพในรีสอร์ทหรือโรงแรม ซึ่งตั้งอยู่ในสถานที่พัก ดาดอากาศที่มีความสวยงามตามธรรมชาติ เช่น ริมหาด ภูเขา บ่อน้ำร้อน เกิดขึ้นเพื่อรองรับนักท่องเที่ยวที่ต้องการผ่อนคลายความเครียด นอกเหนือจากการให้บริการห้องพักของรีสอร์ทหรือโรงแรมนั้นๆ

Sub-Area License หรือ Development Franchise แฟรนไชส์แบบพัฒนาพื้นที่

รูปแบบการให้สิทธิ์แก่บุคคลใดหรือนิติบุคคล ในการทำตลาดแฟรนไชส์ ในอาณาเขตที่กำหนด โดยที่ผู้ซื้อแฟรนไชส์จะสามารถดำเนินธุรกิจที่ได้รับสิทธิ์จากผู้ขายแฟรนไชส์มากกว่า 1 แห่ง และจะต้องขยายตลาดแฟรนไชส์ตามสิทธิ์ที่ได้รับมา ภายในระยะเวลาที่ได้ตกลงกัน โดยสามารถขายสิทธิ์ที่ได้รับมาต่อให้กับบุคคลอื่นได้

Supplier ผู้จัดจำหน่าย

คนหรือองค์กรที่จัดหาสินค้าและบริการให้กับธุรกิจอื่น ด้วยราคาที่ถูกลงกว่ารายอื่น โดยพิจารณาจากวิธีการชำระเงิน ราคาและมูลค่าที่ต้องชำระและการประกันความเสี่ยง

Supply Chain Management (SCM) การจัดการโซ่อุปทาน

กระบวนการต่างๆ ที่เกี่ยวข้องกับความร่วมมือทางธุรกิจ ตั้งแต่แหล่งของวัตถุดิบต้นน้ำ (Up stream Source) จนถึงการส่งมอบสินค้าและบริการปลายน้ำ (Down stream Customers) ซึ่งกระบวนการเหล่านี้จะครอบคลุมถึงกระบวนการที่เกี่ยวข้องกับการให้ได้มาซึ่งวัตถุดิบ กระบวนการส่งเสริมกิจกรรมทางการตลาดและการผลิต รวมถึงกระบวนการเคลื่อนย้ายสินค้าจนถึงมือผู้ต้องการสินค้า หรือลูกค้าด้วยความพึงพอใจสูงสุด



Third-Party Logistics (3PLs)

บุคคลภายนอกที่ให้บริการด้านการบริหารสินค้า

กิจการซึ่งใช้ทรัพยากรหรือสินทรัพย์ของตนเองในการให้บริการด้าน Outsource บางอย่างแทนองค์กร บริษัท หรือผู้ผลิต เช่น หน้าที่บางอย่างในระบบ Supply Chain และในคลังสินค้า (Warehouse) หรือการขนส่ง (Transportation) เพื่อเพิ่มประสิทธิภาพในการทำงานให้มากขึ้น ลดต้นทุนและสำเร็จได้ด้วยความเร็ว

Transportation Cost

ค่าขนส่งสินค้า

ค่าขนส่ง เพื่อเคลื่อนย้ายสินค้าจากคลังสินค้าของผู้ขายไปยังคลังสินค้าของผู้ซื้อ ในการขายสินค้าจะต้องมีการระบุเงื่อนไขในการรับผิดชอบค่าขนส่งว่าผู้ซื้อหรือผู้ขายจะเป็นผู้รับผิดชอบในการจ่ายค่าขนส่ง

Vendor Managed Inventory (VMI)

การบริหารสินค้าคงคลัง

การประสานงานเชื่อมโยงข้อมูลระหว่างสมาชิกในโซ่อุปทาน โดยผู้ผลิตหรือผู้จัดส่งสินค้าจะเป็นผู้บริหารสินค้าคงคลังในคลังหรือพื้นที่ขายของผู้จัดจำหน่าย เพื่อให้สามารถเติมสินค้าได้รวดเร็ว ไม่เกิดภาวะสินค้าขาด

Wallet

กระเป๋าเงินอิเล็กทรอนิกส์

โปรแกรมในเว็บเบราว์เซอร์ ที่ช่วยในการเข้ารหัสและส่งผ่านข้อมูลบัตรเครดิตเพื่อใช้ชำระเงินในการสั่งซื้อสินค้าจากร้านค้าต่างๆ ในอินเทอร์เน็ต โดยร้านค้าจะส่งต่อข้อมูลเพื่อการตรวจสอบและ ขอตัดชำระเงินไปยังเครื่องเซิร์ฟเวอร์ของบริษัทที่ให้บริการกระเป๋าเงินอิเล็กทรอนิกส์

Web Hosting

ผู้ให้บริการพื้นที่เว็บไซต์

ผู้ให้บริการพื้นที่เว็บไซต์ ซึ่งอาจจะรวมไปถึงบริการให้ใช้ฐานข้อมูลเพื่อเผยแพร่เว็บไซต์ โดยไม่จำเป็นต้องมีเครื่องเซิร์ฟเวอร์

Website

ที่เก็บเว็บเพจ

โครงสร้างแหล่งรวมของหน้าเว็บเพจ ที่จัดทำขึ้นเพื่อนำเสนอข้อมูลผ่านอินเทอร์เน็ต โดยถูกจัดเก็บไว้ใน www (World Wide Web) โดยทั่วไปจะให้บริการฟรี แต่ในขณะเดียวกันบางเว็บไซต์จำเป็นต้องมีการสมัครสมาชิกและเสียค่าบริการเพื่อที่จะดูข้อมูล เช่น การซื้อขายสินค้าหรือบริการ การให้บริการข้อมูลทางวิชาการ การประชาสัมพันธ์ข้อมูลขององค์กร





ด้านเทคโนโลยีสารสนเทศ

Back Office

ระบบงานที่ใช้บริหารจัดการภายใน

ระบบงานที่ใช้บริหารจัดการภายในองค์กร เช่น ระบบสารบรรณ อิเล็กทรอนิกส์ ระบบการลงเวลาด้วยการสแกนลายนิ้วมือ

Backup

การสำรองข้อมูล

กระบวนการเก็บสำรองข้อมูลไว้เพื่อให้พร้อมใช้ ในกรณีที่ต้องมีการกู้ข้อมูลกลับมาจากเหตุการณ์ข้อมูลสูญหาย

Confidentiality

การรักษาความลับของข้อมูล

การรักษาหรือสงวนไว้เพื่อป้องกันระบบเครือข่ายคอมพิวเตอร์ ระบบคอมพิวเตอร์ ระบบงานคอมพิวเตอร์ ระบบสารสนเทศ ข้อมูลสารสนเทศ ข้อมูลอิเล็กทรอนิกส์ หรือข้อมูลคอมพิวเตอร์จากการเข้าถึง ใช้หรือเปิดเผย โดยบุคคลซึ่งไม่ได้รับอนุญาต

Electronic Magazine (e – Magazine)

นิตยสารอิเล็กทรอนิกส์

หนังสือหรือบทความที่จัดเก็บในรูปแบบอิเล็กทรอนิกส์ เพื่อเผยแพร่แก่ผู้สนใจ และสามารถ download file ของหนังสือหรือบทความในรูปแบบ PDF ได้ เช่น กรมพัฒนาธุรกิจการค้าเผยแพร่ นิตยสารผ่านทางอินเทอร์เน็ต (<http://magazine.dbd.go.th>)

Electronic Newsletter (e-Newsletter)

จดหมายข่าวอิเล็กทรอนิกส์

ระบบจดหมายข่าวอิเล็กทรอนิกส์ที่สามารถส่งข้อมูลข่าวสาร ให้กับกลุ่มผู้รับข่าวสาร (Newsletter) โดยจะส่งข่าวสารไปยังผู้ขอรับบริการทาง e-mail Addresss ที่ได้รับสมัครไว้กับกรม

Encryption

การเข้ารหัส

การเข้ารหัสข้อมูลก่อนทำการส่งไปบนระบบอินเทอร์เน็ต และเมื่อข้อมูลถึงปลายทาง อุปกรณ์ปลายทางจะทำการถอดรหัสให้เป็นเหมือนเดิมเพื่อนำไปใช้งานต่อไป

Firewalls

ระบบการป้องกันการบุกรุก

อุปกรณ์หรือโปรแกรมคอมพิวเตอร์สำหรับควบคุมการเข้าถึงระบบเครือข่ายภายในองค์กรจากระบบเครือข่ายภายนอก โดยการกำหนดเป็นนโยบายการควบคุมการเข้าถึง โดยดูที่ address ของผู้ส่งและผู้รับ และช่องทางที่อนุญาตให้ผ่านได้



Internet Protocol (IP)

การส่งข้อมูลจากเครื่องคอมพิวเตอร์เครื่องหนึ่งไปยังเครื่องอื่น

เป็นวิธีการ (Protocol) ที่ใช้ในการส่งข้อมูลจากเครื่องคอมพิวเตอร์เครื่องหนึ่งไปยังเครื่องอื่นในอินเทอร์เน็ต คอมพิวเตอร์แต่ละเครื่องรู้จักกันในฐานะของ Host บน Internet ต้องมีที่อยู่อย่างน้อยหนึ่งที่อยู่ ซึ่งไม่ซ้ำกับคอมพิวเตอร์เครื่องอื่นๆ

Internet Protocol version 6 (IPV 6)

โปรโตคอล เวอร์ชัน 6.

มาตรฐานในการส่งข้อมูลในเครือข่ายอินเทอร์เน็ต โดยปรับปรุงโครงสร้างของโปรโตคอล ให้รองรับหมายเลขแอดเดรสจำนวนมาก และปรับปรุงประสิทธิภาพและความปลอดภัยรองรับ application ใหม่ ๆ ที่เกิดขึ้นในอนาคตและเพิ่มประสิทธิภาพในการประมวลผลให้ดีขึ้น

Intranet

การสื่อสารภายในองค์กร

เป็นเครือข่ายส่วนตัวของหน่วยงานที่ประกอบด้วย การเชื่อมต่อภายในเพื่อแบ่งปันข้อมูลหรือ ส่งผ่านข้อมูลต่างๆ ภายในบริษัทหรือองค์กร

IP Address

หมายเลขประจำเครื่องคอมพิวเตอร์

หมายเลขประจำเครื่องคอมพิวเตอร์ที่ต้องกำหนดให้กับเครื่องคอมพิวเตอร์ทุกเครื่องและอุปกรณ์ทุกชิ้นในระบบเครือข่าย โดยไม่ซ้ำหมายเลขกัน เพื่อใช้อ้างอิงในการติดต่อสื่อสารระหว่างกัน

Network

การเชื่อมต่อคอมพิวเตอร์ในเครือข่าย

การเชื่อมโยงระบบและอุปกรณ์คอมพิวเตอร์เข้าด้วยกัน เพื่อติดต่อสื่อสาร แลกเปลี่ยนข้อมูล และใช้อุปกรณ์ต่างๆ ในเครือข่ายร่วมกันได้

Networks Security

ความปลอดภัยของเครือข่าย

ระบบที่สร้างขึ้น เพื่อปกป้องความปลอดภัยของเครือข่ายภายในองค์กร จากเครือข่ายภายนอกที่น่าเชื่อถือ เช่น การใช้ firewalls

Private key

กุญแจส่วนตัว

กุญแจที่ใช้ในการสร้างลายมือชื่อดิจิทัล และสามารถนำไปใช้ในการถอดรหัสลับ เมื่อมีการเข้ารหัสลับข้อมูลอิเล็กทรอนิกส์ เพื่อให้สามารถเข้าใจความหมายของข้อมูลอิเล็กทรอนิกส์ที่มีการเข้ารหัสลับนั้นได้

Public key

กุญแจสาธารณะ

กุญแจที่ใช้ในการสร้างลายมือชื่อดิจิทัล และสามารถนำไปใช้ในการเข้ารหัสลับข้อมูลอิเล็กทรอนิกส์ เพื่อให้มีให้สามารถเข้าใจความหมายของข้อมูลอิเล็กทรอนิกส์ที่มีการเข้ารหัสลับนั้นได้ เพื่อประโยชน์ในการรักษาความลับของข้อมูลอิเล็กทรอนิกส์นั้น

Router

อุปกรณ์เชื่อมต่อเครือข่าย

เป็นอุปกรณ์หรือโปรแกรมคอมพิวเตอร์สำหรับหาจุดเชื่อมต่อของเครือข่ายที่สามารถส่งข้อมูลไปยังหลายทางได้อย่างถูกต้อง โดย Router ต้องต่อกับเครือข่ายอย่างน้อย 2 เครือข่ายขึ้นไป

Secure Sockets Layer (SSL)

โปรโตคอลความปลอดภัย

โปรโตคอลความปลอดภัย ที่ถูกใช้เป็นมาตรฐาน สำหรับเพิ่มความปลอดภัย ในการสื่อสารหรือส่งข้อมูลบนเครือข่ายอินเทอร์เน็ต โดยส่วนมากแล้วเว็บไซต์ที่ต้องการความปลอดภัยสูงจะใช้ SSL หมด เช่น ธนาคาร โดยสังเกตได้จาก https (ปกติจะเป็น http ไม่มี s)



Server**เครื่องคอมพิวเตอร์แม่ข่าย**

เครื่องคอมพิวเตอร์ที่ให้บริการ ในระบบเครือข่ายแก่ลูกข่าย (ซึ่งให้บริการผู้ใช้อีกหนึ่ง) เครื่องคอมพิวเตอร์ที่ทำหน้าที่เป็นเซิร์ฟเวอร์นี้ ควรจะมีประสิทธิภาพสูง มีความเสถียร สามารถให้บริการแก่ผู้ใช้ได้เป็นจำนวนมาก ภายในเซิร์ฟเวอร์ให้บริการได้ด้วยโปรแกรมบริการซึ่งทำงานอยู่บนระบบปฏิบัติการอีกชั้นหนึ่ง

Uniform Resource Locator (URL)**ที่อยู่ของไฟล์หรือเว็บไซต์บนอินเทอร์เน็ต**

การระบุตำแหน่งที่อยู่ของไฟล์หรือเว็บไซต์บนอินเทอร์เน็ต

Virtual Private Network (VPN)**การเชื่อมต่อเครือข่ายนอกอาคาร**

การเชื่อมต่อเครือข่ายภายนอกอาคารให้เป็นเสมือนระบบเครือข่ายภายในองค์กร โดยอาศัยเครือข่ายอินเทอร์เน็ตเป็นตัวกลางและมีการเข้ารหัสป้องกันการลักลอบใช้ข้อมูล เช่น กรมพัฒนาธุรกิจการค้า ให้บริการเชื่อมต่อระบบตรวจค้นข้อมูลนิติบุคคลแก่ สำนักงานคณะกรรมการป้องกันและปราบปรามยาเสพติด, สำนักงานป้องกันและปราบปรามการฟอกเงิน, สำนักงานคณะกรรมการป้องกันและปราบปรามการทุจริตแห่งชาติ เป็นต้น

Web Conference**การประชุมทางไกลผ่านระบบเครือข่าย**

การประชุมทางไกลออนไลน์ผ่านเครือข่ายอินเทอร์เน็ต

Web Services**การเชื่อมโยงเครื่องคอมพิวเตอร์**

การเชื่อมโยงเครื่องคอมพิวเตอร์แม่ข่ายระหว่างหน่วยงาน เพื่อการแลกเปลี่ยนข้อมูล โดยที่หน่วยงานภายนอกที่เชื่อมโยงสามารถนำข้อมูลไปประมวลผลต่อได้ เช่น กรมพัฒนาธุรกิจการค้า ให้บริการเชื่อมโยงข้อมูลนิติบุคคลแก่ กรมสอบสวนคดีพิเศษ (DSI) สำนักงานศาลยุติธรรม เป็นต้น

Wi-Fi / Wireless Network**ระบบเครือข่ายไร้สาย**

ระบบเครือข่ายไร้สายเพื่อใช้งาน Internet





ดัชนีคำศัพท์

ลำดับ	คำศัพท์ / คำย่อ	หน้า
1	A System of Quality Control for the Accounting Firm	24
2	Account	44
3	Accountability	24
4	Accounting Information	24
5	Accrual Basis	24
6	Acquisition	44
7	Advertising Fee	44
8	Assets	25
9	Assistance Team	45
10	Auditor's Report	25
11	Authorized Director	4
12	Back Office	85
13	Backup	85
14	Balanced Scorecard	45
15	Bangkok Office of the Central Company and Partnership Registration	4
16	Barcode System	46
17	Board of Directors	5
18	Bookkeeper	25
19	Brand	46

ลำดับ	คำศัพท์ / คำย่อ	หน้า
20	Business Club (Biz Club)	46
21	Business Format Franchising	47
22	Business Inspection on Complaint	26
23	Business Matching	47
24	Business Networking	47
25	Business Simulation	48
26	Business to Business – (B2B)	48
27	Business to Consumer - (B2C)	48
28	Business to Government - (B2G)	49
29	Cash Flow Statement	26
30	Certificate for a System of Quality Control for the Accounting Firm	27
31	Certificates of Current Particulars	5
32	Certificates of Periodical Register Particulars	5
33	Certification (Limited Partnership , Limited Company, and Public Company Limited)	6
34	Certification of Statements Retained by Registrar regarding to Foreign Business Act.	6
35	Certified Copy of Chamber of Commerce Financial Statement	6
36	Certified Copy of Chamber of Commerce Registered Documents	7
37	Certified Copy of Financial Statement	7

ลำดับ	คำศัพท์ / คำย่อ	หน้า
38	Certified Copy of Foreign Business Financial Statement regarding to Foreign Business Act.	7
39	Certified Copy of Foreign Business Registration Documents regarding to Foreign Business Act.	8
40	Certified Copy of Foreign Business Shareholder List regarding to Foreign Business Act.	8
41	Certified Copy of Registered Document	8
42	Certified Copy of Shareholder List	9
43	Certified Copy of Trade of Association Financial Statement	9
44	Certified Copy of Trade of Association Registered Documents	9
45	Certified Public Accountant	27
46	Chamber of Commerce	10
47	Chart of Accounts	27
48	Company Limited	10
49	Comparative Financial Statements	28
50	Confidentiality	85
51	Consolidation	49
52	Consumer to Consumer - (C2C)	49
53	Continuing Profession Development (CPD)	28
54	Conversion Franchising	50
55	Cost Insurance and Freight (CIF)	50

ลำดับ	คำศัพท์ / คำย่อ	หน้า
56	Cost-Effectiveness of Economy	28
57	Courseware	50
58	Crossing/Deleting the Name from the Register	11
59	DBD Academy	51
60	DBD Registered	51
61	DBD Verified	52
62	Deming Cycle, Shewhart Cycle (PDCA Cycle)	52
63	Digital Marketing , I-Marketing , Web-Marketing, Online Marketing , e-Marketing	53
64	Director	11
65	Distribution Center (DC)	53
66	Document Substitutes	11
67	Domain Name /IP Address	54
68	Elderly Care Service	56
69	Electronic Catalog (e-Catalog)	56
70	Electronic Certificate (e-Certificate)	12
71	Electronic Commerce (e-Commerce)	57
72	Electronic Filing (e-Filing)	12
73	Electronic Learning (e-Learning)	57
74	Electronic Magazine (e-Magazine)	85
75	Electronic Marketing (e-Marketing)	58

ลำดับ	คำศัพท์ / คำย่อ	หน้า
76	Electronic Marketplace (e-Marketplace)	58
77	Electronic Newsletter (e-Newsletter)	86
78	Electronic Registration (e-Registration)	13
79	Encryption	86
80	Enterprise Resource Planning (ERP)	59
81	Family Firm หรือ Family Business	59
82	Federation of Thai Industries	60
83	Financial Reporting Standards	29
84	Financial Statement	29
85	Firewalls	86
86	First in First out (FIFO)	60
87	Foreign Business Act, B.E. 2542	30
88	Foreign Business Certificate	32
89	Foreign Business Commission	33
90	Foreign Business License	33
91	Foreign Business Sub-Committee	34
92	Foreigner	30
93	Form for Requesting the Certificate/Certified True Copy/ Document Substitutes/ Inspection of Document /Transfer of Computer Data	13
94	Franchise	60

ลำดับ	คำศัพท์ / คำย่อ	หน้า
95	Franchise Fee	61
96	Franchise Package Fee	61
97	Franchisee	61
98	Franchisor	61
99	Free On Board (FOB)	62
100	Freight Forwarder	62
101	Gateway e-Payment	62
102	Generally Accepted Accounting Principles	34
103	Global Positioning System (GPS)	63
104	Good Governance	35
105	Government to Consumer (G2C)	63
106	Green Business	63
107	Holding Company	64
108	Homepage	64
109	Homogeneous Product	64
110	Inbound Logistics	65
111	Individual Franchise/Sub-Franchise	65
112	Inspection of Document	14
113	International Financial Reporting Standards (IFRS)	36
114	Internet Protocol (IP)	87

ลำดับ	คำศัพท์ / คำย่อ	หน้า
115	Internet Protocol version 6 (IPV6)	87
116	Internet Service Providers (ISP)	65
117	Intranet	87
118	IP Address	88
119	Journal	36
120	Juristic Person	14
121	Just-in-Time (JIT)	66
122	Know – How	66
123	Last in First out (LIFO)	66
124	Ledger	36
125	Liabilities	37
126	License Application	37
127	License Substitutes or Certificate Substitutes	37
128	Limited Liability Partnership	15
129	Limited Partnership	15
130	Location Selection	67
131	Logistics	67
132	Logistics Service Provider	67
133	Managing Director	15
134	Managing Partner	16
135	Marketing 4.0	68

ลำดับ	คำศัพท์ / คำย่อ	หน้า
136	Marketing Mix (4P's)	68
137	Marketing Segmentation	69
138	Master Franchise	69
139	Memorandum of Association	16
140	Mobile Commerce (m-Commerce)	69
141	Mobile Learning (m-Learning)	70
142	Modern Trade	70
143	Modification of Registered Transaction	16
144	Morality	37
145	Multi unit Franchise	71
146	Network	88
147	Networks Security	88
148	Nominee	38
149	Notes to the Financial Statements	38
150	Notification of the Cessation of Business Operation or the Relocation of the Office or Place of Business	38
151	Objective	17
152	Office of the Central Company and Partnership Registration	17
153	Operation Manual	71
154	Ordinary Partnership	18

ลำดับ	คำศัพท์ / คำย่อ	หน้า
155	Other Comprehensive Income	39
156	Outbound Logistics	71
157	Owner's Equity	39
158	Participation	39
159	Partner without Limited Liability	18
160	Phishing	72
161	Price Fixing Agreement	72
162	Private Key	88
163	Product and Brand Franchising	72
164	Product Differentiation	73
165	Profit or Loss	40
166	Provincial Office of the Company Limited and Partnership Registration	18
167	Public Company Limited	19
168	Public key	89
169	Quick Response Code (QR Code)	73
170	Radio-Frequency Identification (RFID)	74
171	Registered Ordinary Partnership	19
172	Requirements for the Quality Assurance for Accounting Firms	40
173	Reservation of Juristic Person's Name	20
174	Responsibility	40

ลำดับ	คำศัพท์ / คำย่อ	หน้า
175	Reverse Logistics	74
176	Road Show	74
177	Road Transport Services	75
178	Router	89
179	Royalty Fee	75
180	Seal	21
181	Search Engine	75
182	Secure Sockets Layer (SSL)	89
183	Server	90
184	Single Unit Franchise	76
185	Social Media	76
186	SoLoMo	77
187	Spa	78
188	Statement of Changes in Equity	41
189	Statement of Comprehensive Income	41
190	Statement of Financial Position	41
191	Sub-Area License หรือ Development Franchise	81
192	Supplier	81
193	Supply Chain Management (SCM)	81
194	Thailand Standard Industrial Classification (TSIC)	21
195	The Qualified Persons	42

ลำดับ	คำศัพท์ / คำย่อ	หน้า
196	The Rule of Law	42
197	Third-Party Logistics (3PLs)	82
198	Trade of Association	22
199	Transfer of Computer Data	22
200	Transportation Cost	82
201	Uniform Resource Locator (URL)	90
202	Vendor Managed Inventory (VMI)	82
203	Virtual Private Network (VPN)	90
204	Wallet	83
205	Web Conference	91
206	Web Hosting	83
207	Web Services	91
208	Website	83
209	Wi-Fi / Wireless Network	91



กรมพัฒนาธุรกิจการค้า
Department of Business Development



www.dbd.go.th

กรมพัฒนาธุรกิจการค้า
Department of Business Development

44/100 ถนน นนทบุรี 1 ตำบลบางกระสอบ อำเภอเมือง จังหวัดนนทบุรี 11000
44/100 Nonthaburi 1 Rd. Bangkrasor Muang Nonthaburi 11000 Thailand
Tel. 0 2528 7600 Hotline 1570